



РОССИЙСКАЯ
АКАДЕМИЯ
ОБРАЗОВАНИЯ

Всероссийская научно-практическая конференция
«Формирование личностных результатов образования
через развитие самосознания и внутренней позиции
обучающегося»

Развитие социально-нормативного пространства личности современных подростков

Соколова Светлана Сергеевна,
зам. директора по УВР, учитель географии
МБОУ г. Иркутска гимназии №1

Москва, 19-20 сентября 2024 г.

«Создает человека природа, но развивает и образует его общество»

В.Г. Белинский



«Психологическое пространство личности

рассматривается как звено самосознания, которое рассматривается через культуру, сформированной в истории этноса (характеристика места, где протекает жизнь человека; формы, стиль, содержание общения и деятельности в русле культуры, к которой принадлежит человек, внутренняя позиция самого человека по отношению к истории и культуре своего этноса и всего человечества — это основные условия формирования социального психологического пространства личности»

В.С. Мухина



«Создает человека природа, но развивает и образует его общество»

В.Г. Белинский

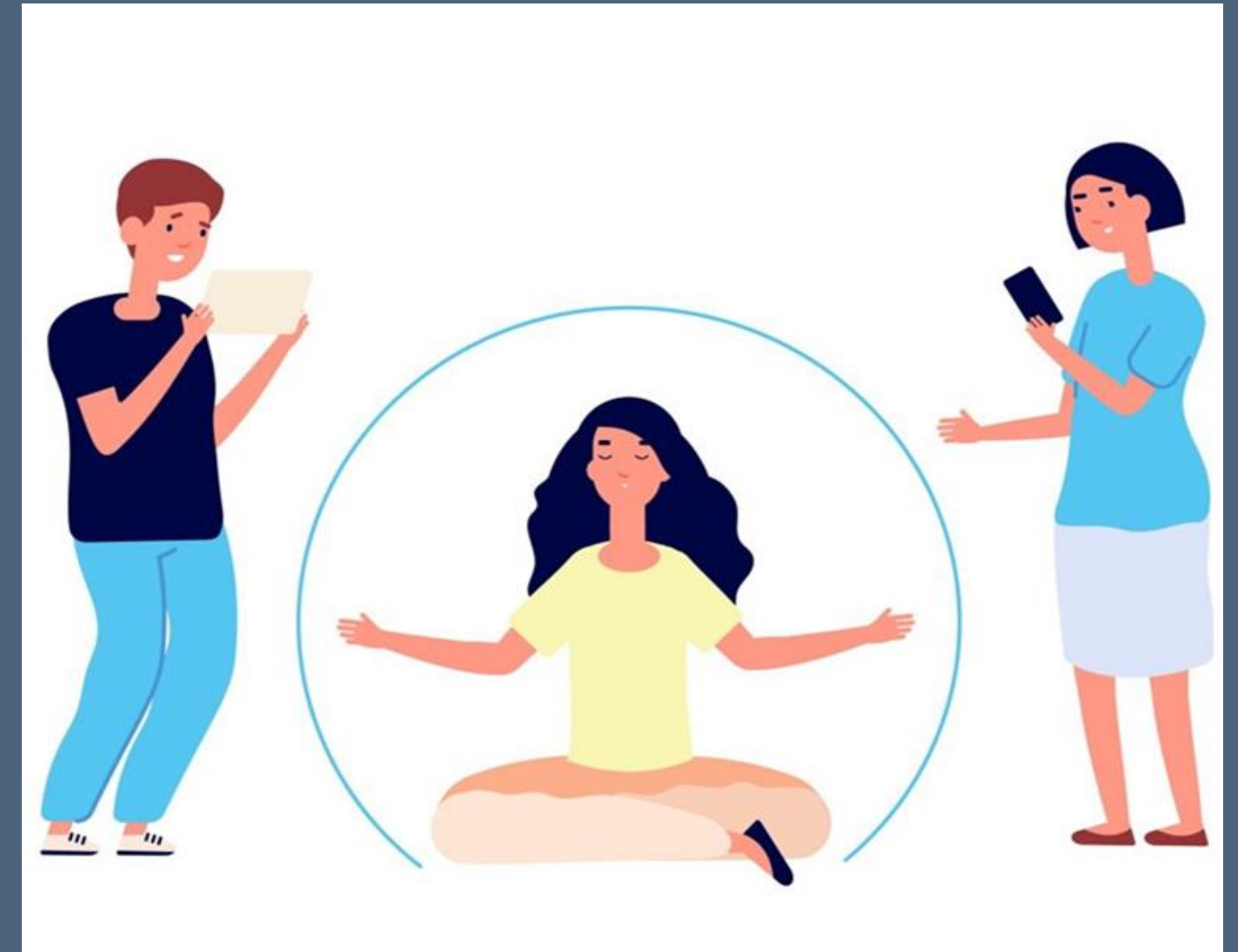


РОССИЙСКАЯ
АКАДЕМИЯ
ОБРАЗОВАНИЯ

Психологическое пространство личности

-Субъективно значимый фрагмент бытия, определяющий актуальную деятельность и стратегию жизни человека. Оно включает в себя комплекс физических, социальных и психологических явлений, с которыми человек себя отождествляет (территорию, личные предметы, социальные привязанности, установки)

С.К. Нартова-Бочавер





Модель социально-психологического пространства

Используемые формы и методы при исследовании психологического пространства личности



Анкета «Оценка комфортности школьного пространства»

Примеры вопросов:

Какие чувства вы испытываете при посещении школы?

Оцените свое отношение с коллективом сверстников

Оцените своё отношение к школьному обучению

Оцените атмосферу в школе

Оцените отношения с учителями

Место в школе, где я чувствую себя хорошо (мне нравится)

Место в школе, где мне не нравится

Чтобы ты изменил в пространстве школы?

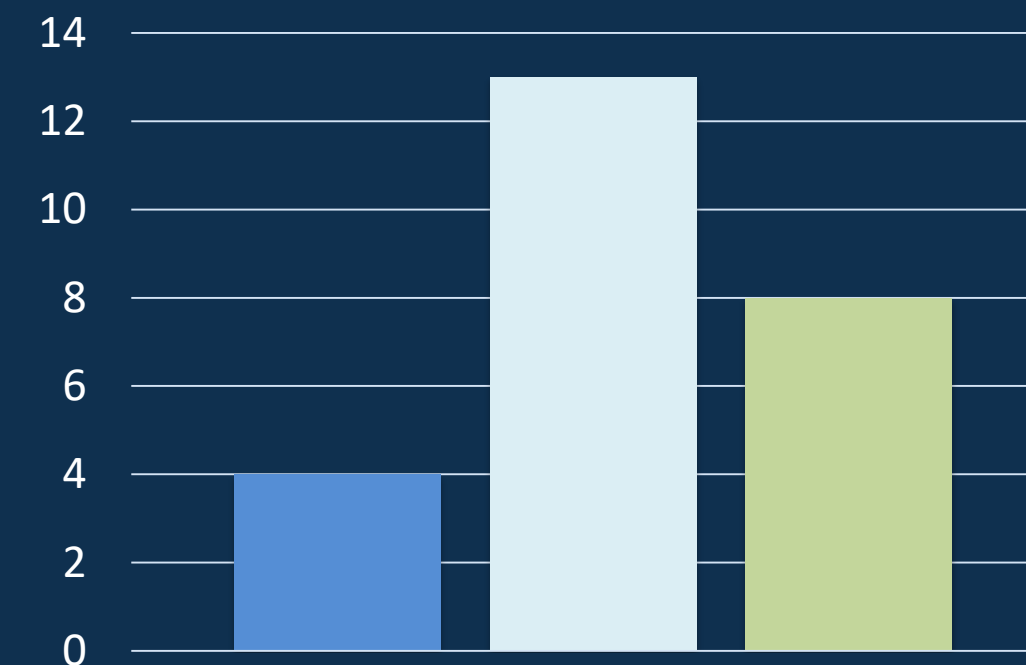
Чтобы ты изменил в пространстве своего класса?

Самое лучшее место, где мне довелось побывать

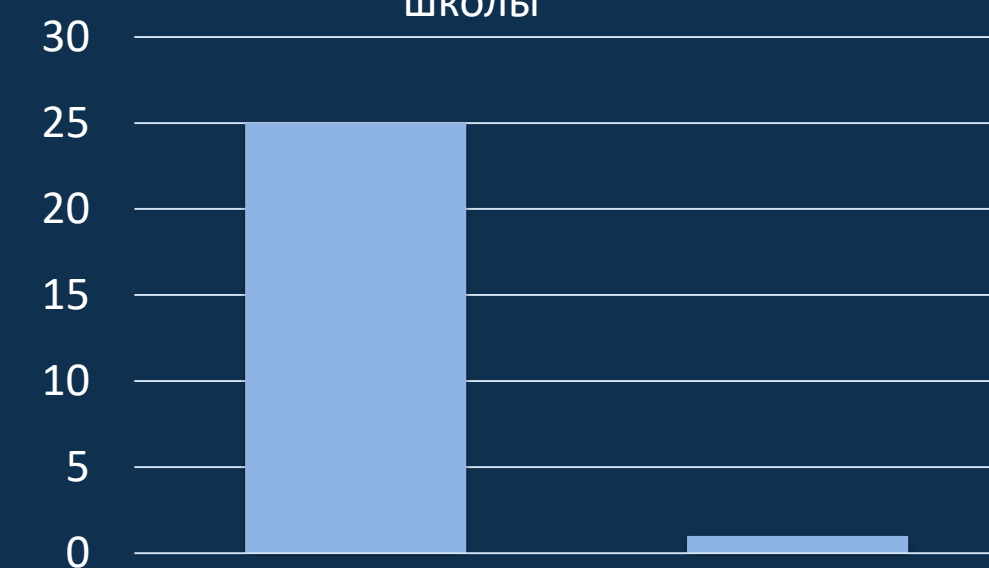


РОССИЙСКАЯ
АКАДЕМИЯ
ОБРАЗОВАНИЯ

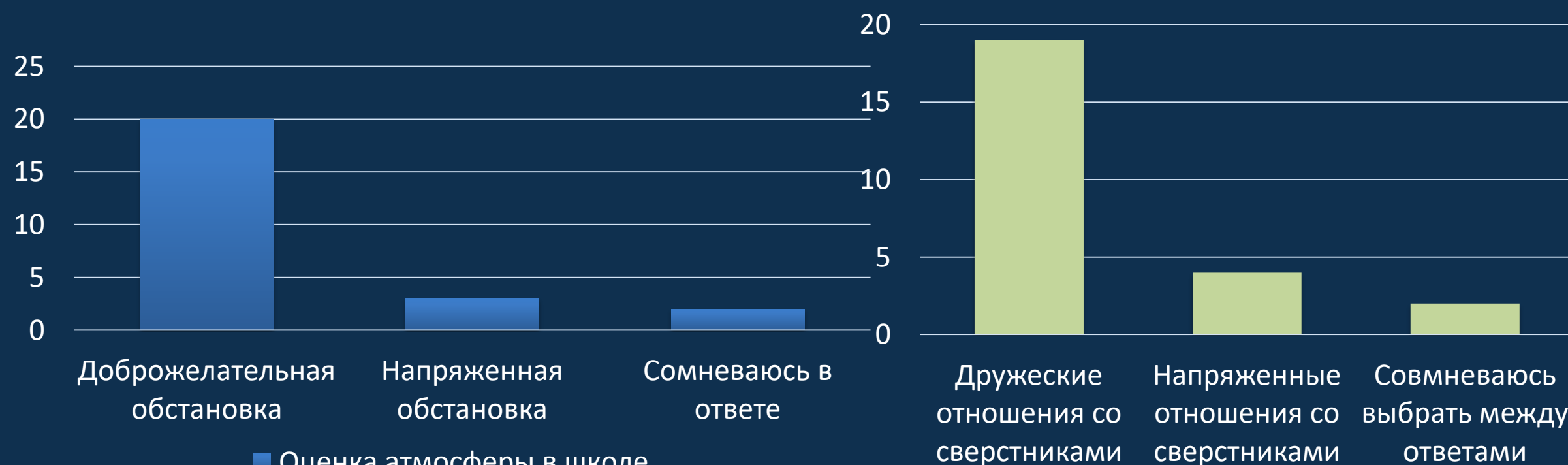
■ часто ■ редко ■ никогда



Испытывают тревожность при посещении школы



Отношения с учителями



Оценка атмосферы в школе

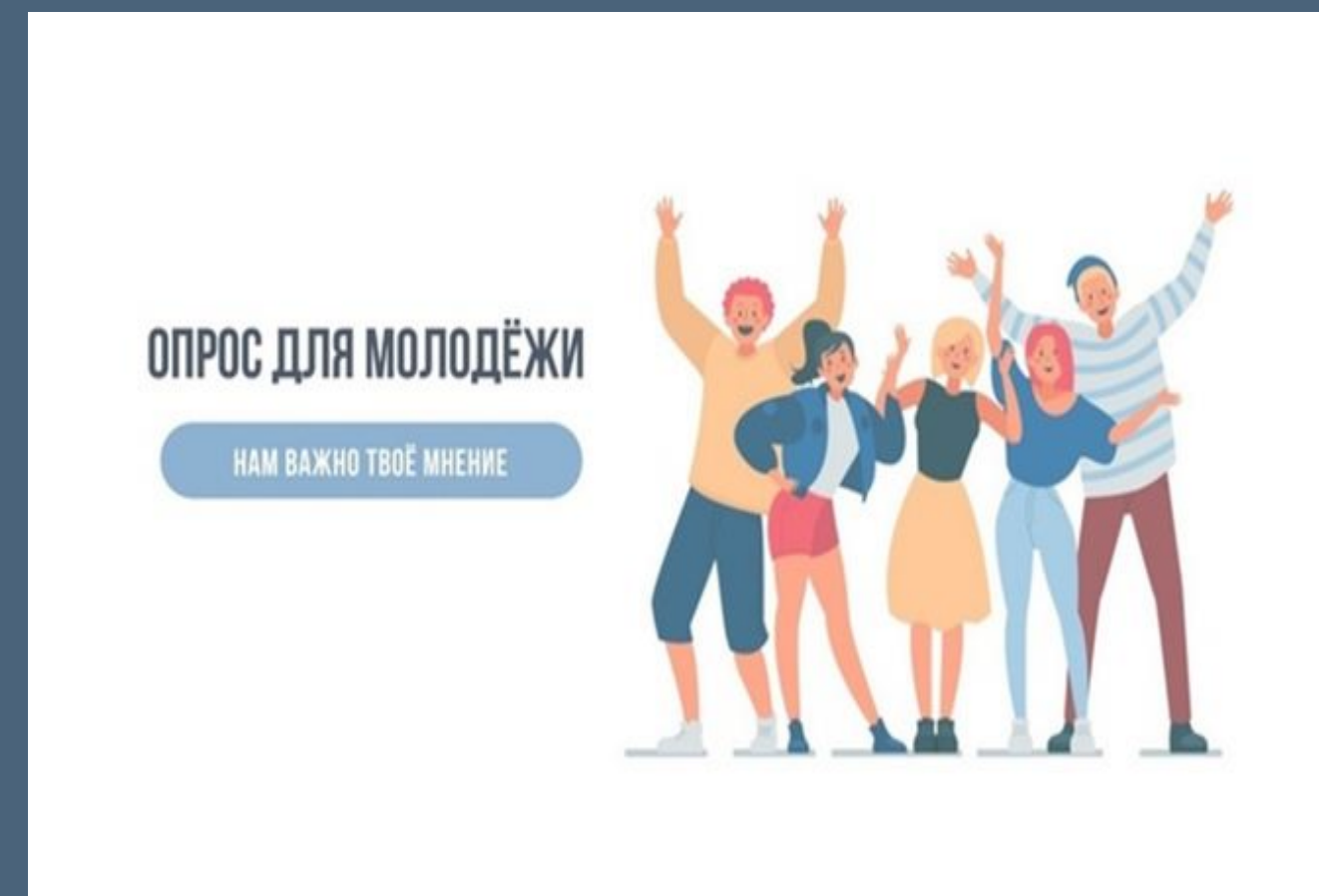
Отношения с коллективом сверстников



Внешнее психологическое пространство соответствует для 76 %, для 8-24 % опрошенных наблюдаются проблемы с восприятием внешнего психологического пространства.

Для более комфортного пребывания в школе учащиеся хотели бы внести в пространство школы:

- 1) организовать зону отдыха в старшем корпусе (поставить больше лавочек, диванчиков)
- 2) изменить цвет стен в коридорах
- 3) обновить дизайн, сделать современнее



*Если школьное пространство организовано так, что у ребёнка отсутствует адаптационная ниша, нет возможности уединиться, т.е. персонализировать среду, то такое пространство становится разрушительным для него.
(И.А. Ахьямова. Влияние школьного пространства на поведение детей и подростков)*

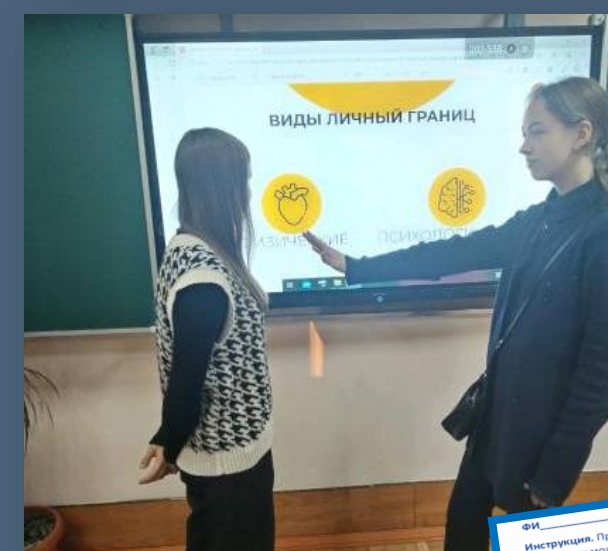
Социальное пространство дает школьнику пространство психологическое



РОССИЙСКАЯ
АКАДЕМИЯ
ОБРАЗОВАНИЯ

В качестве форм исследований при анализе внутренней зоны социально-нормативного психологического пространства была выбрана Диагностика отношения к жизненным ценностям (Методика Т.А. Фалькович) и социологический опрос «Перепись населения».

- Профилактика деструктивного поведения школьников
- Профилактика буллинга в подростковой среде
- Тренинги на сплочение коллектива
- Классные часы по теме «Личные границы»
- Правила безопасного поведения в школе



Анкета «Оценка комфортности школьного пространства»
Общая оценка: ФН

1. Оцените соответствие школьных требований своим возможностям и способностям:
1. требования превышают возможности
2. мои способности превышают школьную программу
3. образовательная среда соответствует моим способностям

2. Что испытываете при посещении школы:
• тревожность, беспокойство
• часто робею
• часто работаю в напряжении
• успеваемость часто падает

3. Оцените свои отношения с коллективом сверстников:
Дружеские
Недружеские

4. Оцените себя как ученика:
Считаю себя хорошим учеником
Считаю себя неидеальным учеником
Считаю себя плохим учеником

5. Оцените атмосферу в школе:
Доброжелательная
Недоброжелательная

6. Оцените роль школьного учителя:
Школа способствует моему развитию
Школа не способствует моему развитию
Школа способствует моему развитию, но не способствует моему развитию

7. Оцените сотрудничество (образовательные отношения):
Положительные (дружеские отношения)
Негативные (недружеские отношения)

8. Место в школе, где я чувствую себя комфортно (где нравлюсь):
1. Место в школе, где я чувствую себя комфортно (где нравлюсь)
2. Место в школе, где я чувствую себя комфортно (где нравлюсь)

9. Место в школе, где я чувствую себя комфортно (где нравлюсь):
1. Место в школе, где я чувствую себя комфортно (где нравлюсь)
2. Место в школе, где я чувствую себя комфортно (где нравлюсь)

10. Место в школе, где я чувствую себя комфортно (где нравлюсь):
1. Место в школе, где я чувствую себя комфортно (где нравлюсь)
2. Место в школе, где я чувствую себя комфортно (где нравлюсь)

Перепись населения
Л1

1. Отношение к соседям во дворе?
1.1 Как вы относитесь к соседям во дворе?
1.2 Как вы относитесь к соседям во дворе?

2. Вы любите своего соседа?
2.1 Как вы относитесь к своему соседу?

3. Как вы относитесь к своему соседу?
3.1 Как вы относитесь к своему соседу?

4. Как вы относитесь к своему соседу?
4.1 Как вы относитесь к своему соседу?

5. Как вы относитесь к своему соседу?
5.1 Как вы относитесь к своему соседу?

6. Как вы относитесь к своему соседу?
6.1 Как вы относитесь к своему соседу?

7. Как вы относитесь к своему соседу?
7.1 Как вы относитесь к своему соседу?

8. Как вы относитесь к своему соседу?
8.1 Как вы относитесь к своему соседу?

9. Как вы относитесь к своему соседу?
9.1 Как вы относитесь к своему соседу?

10. Как вы относитесь к своему соседу?
10.1 Как вы относитесь к своему соседу?

11. Как вы относитесь к своему соседу?
11.1 Как вы относитесь к своему соседу?

12. Как вы относитесь к своему соседу?
12.1 Как вы относитесь к своему соседу?

13. Как вы относитесь к своему соседу?
13.1 Как вы относитесь к своему соседу?

14. Как вы относитесь к своему соседу?
14.1 Как вы относитесь к своему соседу?

15. Как вы относитесь к своему соседу?
15.1 Как вы относитесь к своему соседу?

ФН
Инструкция. Представьте, что у вас есть волшебная палочка и список 10 желаний, выберите из которых можно только 5

№ п/п	Список желаний	№ ответов
1.	Быть человеком, которого любят.	
2.	Иметь много денег.	
3.	Иметь самый современный компьютер.	
4.	Иметь верного друга.	
5.	Иметь хорошее здоровье родителей.	
6.	Иметь возможность многим командовать.	
7.	Иметь много слуг и ими распоряжаться.	
8.	Иметь доброе сердце.	
9.	Уметь сочувствовать и помогать.	
10.	Иметь то, чего у других нет.	

Диагностика отношения к жизненным ценностям (Методика Т.А. Фалькович)

Высокий уровень 1 чел., У учащихся наблюдается высокий показатель общего уровня саморегуляции, самостоятельности, гибкости и адекватности в реагировании на изменение условий, сформированность жизненных принципов, основанных на общечеловеческих, высоконравственных духовных, культурных ценностях

Средний уровень 11 чел., У учащихся наблюдается средний показатель общего уровня саморегуляции, самостоятельности, гибкости и адекватности в реагировании на изменение условий, жизненные принципы, основанные на общечеловеческих, высоконравственных духовных, культурных ценностях формируются. Ребята строят жизненные планы на непродолжительный период времени.

Ниже среднего уровень 10 чел., Низкий уровень 4 чел. По результатам опроса характерна несформированность потребности в осознанном планировании и программировании своего поведения, зависимость от ситуации и мнения окружающих людей. Несформированность жизненных принципов, ориентация на материальные ценности, отсутствие основ нравственного воспитания.



РОССИЙСКАЯ
АКАДЕМИЯ
ОБРАЗОВАНИЯ

Главные жизненные ценности по результатам опроса

1. здоровье родителей – 25 чел.,
2. иметь много денег – 21 чел.,
3. иметь верного друга – 14 чел.,
4. быть человеком, которого любят – 13 чел.,
5. уметь сочувствовать и помогать другим людям – 9 чел.,
6. иметь современный компьютер – 9 чел.,
7. иметь то, чего у других никогда не будет – 6 чел.

Программа

«Развитие социально-нормативного психологического пространства у обучающихся подросткового возраста»



РОССИЙСКАЯ
АКАДЕМИЯ
ОБРАЗОВАНИЯ

Целевая аудитория программы: несовершеннолетние 12–16 лет из числа обучающихся 8-9 класса.

Цель программы: развитие социально-нормативного психологического пространства у обучающихся подросткового возраста при разрешении внутриличностных проблем в классном коллективе по средствам деятельности классного руководителя.

Срок реализации: 1 год, из расчета 1 классный час в месяц.

КТП программы, направленной на развитие социально-нормативного психологического пространства личности подростка старшего школьного возраста



РОССИЙСКАЯ
АКАДЕМИЯ
ОБРАЗОВАНИЯ

№ п.п	Тема	Цель	Содержание	Форма работы
1.	Человек –социальная единица	Формирование благоприятного психологического климата класса.	Для формирования благоприятного климата класса используются различные упражнения на коллективное взаимодействие, также применяется групповой поведенческий тренинг Н.П. Аникеевой	Упражнение «Мнения» Упражнение «Интервью» Упражнение «Общее дело»
2	Игра - проект "Символика моего класса"	Поддерживание благоприятного психо-эмоционального фона	Развитие личностного, нравственного, духовного и физического потенциала учащихся класса	Игра «Символика моего класса»
3	Эмоционально – волевая сфера человека	Развитие представлений об эмоциональных состояниях личности и ее влияние на внутреннее психологическое состояние человека	Развитие понятия об эмоциональном состоянии человека; понятия о негативных эмоциях и способах их контроля; обучение самодиагностики агрессивных эмоций	Беседа
4	Тревога и саморегуляция			Тренинг, Упражнение «Откровенно говоря»
5	Социальный театр «В мире прав и обязанностей»	Профилактика девиантного поведения подростков	Понятие дружбы, бесконфликтного поведения, взаимоотношений дети-родители, человек-общество	Социальный театр



1 Занятие в 2024-2025 уч. году
«Человек –социальная единица»



Занятие в 2023-2024 уч. году
«Театр Дружбы»



1 Занятие в 2024-2025 уч. году
«Человек –социальная единица»
Упражнение «Интервью»

КТП программы, направленной на развитие социально-нормативного психологического пространства личности подростка старшего школьного возраста



РОССИЙСКАЯ
АКАДЕМИЯ
ОБРАЗОВАНИЯ

№п.п	Тема	Цель	Содержание	Форма работы
1	Я и мои границы	Определить понятие «психологической границы» с целью выяснения своих границ и правильного разграничения во взаимодействии с другими.	Предложить варианты эффективного взаимодействия и обозначения собственных границ во взаимодействии	Деловая игра «Я и мои границы»
2	Я в глазах одноклассников	Возможность увидеть и оценить свое поведение со стороны одноклассников. Развитие рефлексивного мышления	Формирование возможности распознавать собственные личностные качества и качества других людей.	Беседа
3	Мотивационно ценностный мир	– Создание условий для осознания жизненных ценностей подростками и формирование ответственного отношения к ним.	Способствовать пониманию отличий между ценой материальных предметов и значением духовных жизненных ценностей; Развитие духовно-нравственных качеств учащихся через представления о собственной ценности и праве на выбор своего жизненного пути; Формирование ответственного отношения к собственной жизни и умение осознанно выбирать важнейшие жизненные ценности.	Круглый стол
4	Лаборатория моего успеха	Создание атмосферы психологического комфорта каждого участника класса	Социально-значимая деятельность каждого участника класса, которая обобщена в общеклассный проект	Проект «Мой город»

Список использованной литературы



РОССИЙСКАЯ
АКАДЕМИЯ
ОБРАЗОВАНИЯ

1. Мухина В.С. Личность: мифы и реальность(альтернативный взгляд. Системный подход. Инновационные аспекты)- 5-е издани, испр.и доп. – М, 2017 г.
2. Калянов А.В. Становление самосознания учащихся, молодежи в соответствии с категориями пространства и времени // МНКО, 2011 №6-2.
3. Суверенность психологического пространства, С. К. Нартова-Бочавер, 2014 г. «психологический журнал»
4. Э.А. Пирмагомедова, Н.И. Азизова, Р.К. Пирмагомедова. Основные направления и особенности развития ценностной сферы личности в подростковом возрасте
5. И.А. Ахьямова. Влияние школьного пространства на поведение детей и подростков
6. Т.А. Фалькович, Методика «Диагностика нравственной самооценки»
7. Смолина, В.В. Подростковый возраст как возраст самоутверждения личности [Текст] / В.В. Смолина. – М.: Нарасвета, 2006. – 78 с.



**Соколова Светлана Сергеевна,
зам. директора по УВР, учитель географии
тел. 89500630173
E-mail: Sokolova.geo.irk@yandex.ru**