

Особенности психологического сопровождение и консультирования студентов в поликультурном пространстве медицинского университета: опыт работы Центра психологической поддержки студентов СтГМУ



*Руководитель ЦППС
кандидат психологических наук, доцент
кафедры гуманитарных дисциплин с курсом ДПО
Абакарова Э.Г.*



ЦЕНТР ПСИХОЛОГИЧЕСКОЙ ПОДДЕРЖКИ СТУДЕНТОВ

*Регистрация доступна
через QR cod*



*Учебно - лабораторный
корпус 3 этаж кабинет №302
email: cpps@stgmu.ru*



ЦЕНТР ПСИХОЛОГИЧЕСКОЙ ПОДДЕРЖКИ СТУДЕНТОВ

Психологическое сопровождение обучающихся предполагает следующие взаимосвязанные направления работы:

- психологическая диагностика,*
- психологическое просвещение,*
- психологическая профилактика,*
- психологическое консультирование и коррекция.*



ЦЕНТР ВОСПИТАТЕЛЬНОЙ И СОЦИАЛЬНОЙ РАБОТЫ

Проведение мероприятий, направленных на воспитание в студенческой среде межэтнической, межконфессиональной и политической толерантности (участие в университетских, городских, региональных, федеральных мероприятиях, акциях, имеющих гуманистическую, социальную и морально-психологическую направленности; взаимодействие с правоохранительными органами, национальными диаспорами и общественными организациями по вопросам воспитания студенческой молодежи).



ЦЕНТР КУЛЬТУРЫ И МОЛОДЕЖНОЙ ПОЛИТИКИ

Пропаганда творческих достижений студентов, содействие нравственному, интеллектуальному и творческому развитию студентов (*координация взаимодействия со студенческим профкомом, органами студенческого самоуправления, деканатами, кафедрами по разработке и выполнению комплексной воспитательной программы*).



СЛУЖБА КОМПЛЕКСНОЙ БЕЗОПАСНОСТИ УНИВЕРСИТЕТА

Выявление экстремистских, деструктивных и деликвентных личностных проявлений;
предупреждение и пресечение террористических акций, координация работы с общественными и религиозными организациями, объединениями, средствами массовой информации, а также другими институтами гражданского общества



ПРЕСС ЦЕНТР

Подготовка и распространение в СМИ пресс- и пост-релизов о мероприятиях, проводимых в СтГМУ, имиджевых статей, интервью. Обработка информации из официальных Интернет-сайтов о деятельности университета, достижениях сотрудников и студентов.

В СтГМУ состоялись интерактивные семинары и лекции, посвященные Дню психического здоровья

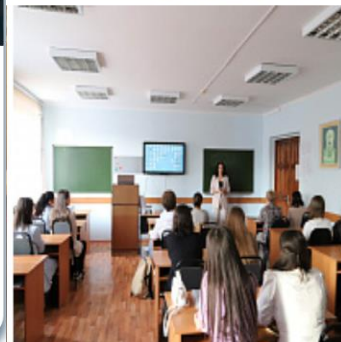
14 октября 2024

В СтГМУ состоялся ряд мероприятий, посвященных Всемирному дню психического здоровья. В взаимодействии специалистов центра психологической поддержки студентов, преподавателей кафедр дисциплин с курсом ДПО, биологии, клинической психологии были организованы 4 тренинговые интерактивными семинарами и лекциями.



11.10.2024

В «Нескучную среду» в СтГМУ состоялся интерактивный семинар «Сказать не могу молчать»



КАФЕДРАЛЬНОЕ СОТРУДНИЧЕСТВО

Методическое сопровождение кураторов, преподавателей, разработка индивидуальных программ с учетом психологических особенностей личности; проведение научно-практических конференций, круглых столов, семинаров и пр. Разработка курсов повышения квалификации и переподготовки сотрудников системы психологического сопровождения, организация супервизий, внедрение в учебный процесс учебных дисциплин психологического блока, курсов по выбору и пр..



ЦЕЛИ И ЗАДАЧИ

- ✓ Систематическое отслеживание психологического статуса обучающихся, динамика психического развития с целью создания условий для успешной адаптации и реализации в профессиональной деятельности.
- ✓ Создание социально - психологических условий для развития личности студентов.
- ✓ Адресная психологическая и психиатрическая помощь.



ПСИХОЛОГИЧЕСКОЕ КОНСУЛЬТИРОВАНИЕ

Индивидуальное консультирование, кризисное консультирование.

Запросы: сложности адаптации, депрессивные состояния, суицидальные мысли, расстройства пищевого поведения, панические атаки, проблемы в сфере межличностных отношений, проблемы в учебе (успеваемость, прокрастинация, тайм-менеджмент), конфликты, переживание горя и утраты.



МЕЖВЕДОМСТВЕННОЕ ВЗАИМОДЕЙСТВИЕ



52)99-17-74

ОБРАТНАЯ СВЯЗЬ О БОЛЬНИЦЕ



ОТДЕЛЕНИЯ КОНТАКТЫ

Государственное бюджетное учреждение здравоохранения Ставропольского края
Ставропольская краевая клиническая
специализированная психиатрическая больница №1

СТАВРОПОЛЬСКИЙ ГОСУДАРСТВЕННЫЙ



МЕДИЦИНСКИЙ УНИВЕРСИТЕТ

ДОПСИХОЛОГИЧЕСКАЯ ПОМОЩЬ



- ✓ Тематические кураторские часы по всем направлениям внеучебной деятельности
- ✓ Методический семинар «Психолого-педагогические особенности адаптации студентов 1 курса к новым условиям образования»
- ✓ 18 преподавателей прошли курсы повышения квалификации по вопросам воспитательной работы

ДОПСИХОЛОГИЧЕСКАЯ ПОМОЩЬ

- ✓ Школа наставников
- ✓ Школа кураторов
- ✓ Школа молодых преподавателей
- ✓ Школа актива
- ✓ Межэтнический совет



студенты СтГМУ прошли обучение в Школе студенческих наставников

Старшекурсники СтГМУ прошли обучение в Школе студенческих наставников

2 сентября 2024

30 августа, в преддверии нового учебного года, в Ставропольском государственном медицинском университете состоялась ежегодное мероприятие - "Школа наставников-2024".



МЕДИЦИНСКИЙ УНИВЕРСИТЕТ

ПРИЗНАКИ СОЦИАЛЬНОЙ ДЕЗАДАПТАЦИИ

- ✓ Жалобы на головные и мышечные боли, расстройства пищеварения.
- ✓ Подавленность, раздражительность, мрачность.
- ✓ Повышенная тревожность, проявляющаяся в виде навязчивых движений и действий (накручивает волосы на палец или выдергивает их, грызет ногти).
- ✓ При изучении дисциплины наблюдается снижение успеваемости, не характерной для этого студента.
- ✓ Трудности в межличностном общении, нежелание взаимодействовать с другими, уход в себя.



ПРИЗНАКИ ЭКСТРЕМИСТКИХ ПРОЯВЛЕНИЙ

- ✓ Резкая смена имиджа. Изменение эмоционального состояния и его неустойчивость.
- ✓ Преобладание в мировоззрении идей неравенства, дискриминации, возмездия и наказания за несправедливое отношение.
- ✓ Любые проявления агрессии.
- ✓ Использование сленга, относящегося к определенной деструктивной идеологии.
- ✓ Демонстрация неприязни других религиозных конфессий, пропаганда незыблемости, «истинности» одного вероучения.
- ✓ Критика, отрицание действующей политической системы.



СКРЫТОЕ АГРЕССИВНОЕ ПОВЕДЕНИЕ

Скрытое агрессивное поведение в образовательной среде основано на намерении причинить вред, имеет неявный характер и реализуется в разных формах, начиная от вербальной агрессии в интернете и заканчивая подготовкой массового убийства в учебном заведении.



ПСИХОЛОГИЧЕСКАЯ ДИАГНОСТИКА

В настоящее время не существует доступных отечественных психодиагностических методов для исследования экстремистских социально-психологических тенденций.



СТАВРОПОЛЬСКИЙ



МЕДИЦИНСКИЙ УНИВЕРСИТЕТ

Материалы исследования (ФГБУ НМИЦ ПН им. В.П. Сербского)

Результаты обследования 9 несовершеннолетних мужского пола, обвиняемых в нападениях на учебные заведения. Данные были получены в рамках производства комплексной судебной психолого-психиатрической экспертизы.



ПРИЧИНЫ НАПАДЕНИЙ

1. Наличие психических расстройств.
2. Личностные особенности (психотипы).
3. Проблемы коммуникации или буллинг.
4. Суицидальные намерения.
5. Семейные проблемы.
6. Влияние источников информации, в том числе Интернет.



«Я ненавижу вставать по утрам, а потом снова засыпать, зная, что завтра будет как сегодня»; «Если бы ты знала, как я все ненавижу»; «Ненавижу выходные»; «Ненавижу, когда кто-то жалуется, как ему плохо жить»; «Ненавижу праздники».

Отрывок из переписки «керченского стрелка»



Деструктивные признаки

Увлекались компьютерными играми с агрессивным сюжетом (8 наблюдений). В 5 наблюдениях несовершеннолетние проявляли интерес к националистической и расистской идеологии. Наибольшую притягательность для них имела деструктивная молодежная субкультура «Колумбайн» (8 подростков из 9).



Материалы исследования (ФГБУ НМИЦ ПН им. В.П. Сербского)

Клиническая характеристика	Число наблюдений (абс.)
Психически здоровый	1
Расстройство адаптации (F43.25 по МКБ-10)	1
Органические психические расстройства (F07.08 по МКБ-10)	2
Формирующаяся личностная патология (F61.03 по МКБ-10)	2
Расстройства шизофренического спектра (F20.3, F23.1, F25.2 по МКБ-10)	3

КАЗАНСКИЙ СТРЕЛОК

Фрагмент допроса: «Я осознал, что я бог, месяца два назад. Во мне начал пробуждаться монстр. Я начал всех ненавидеть. Я всегда всех ненавидел, а сейчас стал больше ненавидеть».

11 мая 2021 года Ильназ Галявиев открыл огонь в казанской гимназии. Погибли 9 человек, ранено 24.

Предварительный диагноз «шизотипическое расстройство личности»



ПЕРМСКИЙ СТРЕЛОК

20 сентября 2021 года Тимур Бекмансуров, отправляясь убивать, написал: «Я долго думал об этом, прошли годы, и я понял, что пришло время сделать то, о чем я мечтал». В результате теракта погибли 6 человек, 23 получили огнестрельные ранения. Диагноз «шизотипическое расстройство личности»



ВЛАДИСЛАВ КАЗАКЕВИЧ

8 октября 2016 года используя бензопилу и топор, совершил нападение на посетителей торгового центра. Выступая с последним словом, он произнес: *«К сожалению, я не выполнил своих планов по массовому убийству. Я еще вернусь, чтобы закончить начатое».*

Диагноз «шизотипическое расстройство личности»



**16 января 2024 года на личный адрес электронный почты
было получено первое письмо «Послание».**

**Диагноз студента «Шизотипическое расстройство личности
F 20.6»**

На момент тестирования находится в состоянии эмоционального аффекта, громко говорит, смеется, стучит по столу. Высказывает бредовые идеи относительно собственных видений, наличие суицидальных мыслей, факты слуховых и зрительных галлюцинаций, депрессивный фон настроения. Уверен в скором «конце света», с одногруппникам не общается, близких друзей нет, отношения с родителями не привязанные, эмоционально-холодные.



СИГНАЛЬНАЯ КАРТА

Информирование должностных лиц о наличии высокого социально-опасного риска, в соответствии с установленным регламентом действий психологической службы СтГМУ в случаях экстренных ситуаций с участием обучающихся.



РЕГЛАМЕНТ МЕЖВЕДОМСТВЕННОГО ВЗАИМОДЕЙСТВИЯ В СЛУЧАЯХ ЭКСТРЕННЫХ СИТУАЦИЙ С УЧАСТИЕМ ОБУЧАЮЩИХСЯ

- ✓ Психолог Центра;
- ✓ Куратор группы;
- ✓ Руководитель Центра;
- ✓ Родитель (законный представитель).
- ✓ Проректор по воспитательной, социальной работе и общественным связям;
- ✓ Служба комплексной безопасности университета



ОБЯЗАТЕЛЬНЫЙ ПСИХОЛОГИЧЕСКИЙ СКРИНИНГ

- ✓ Тестирование направленное на выявление незаконного употребления наркотических средств и психотропных веществ по Единой методике (ЕМ-СПТ);
- ✓ Добровольное информированное анкетирование обучающихся направленное на раннюю диагностику склонности к экстремистскому, агрессивному и рискованному поведению (используются: Методика диагностики диспозиций насильственного экстремизма Д.Г. Давыдова, К.Д. Хломова; Методика А.Н. Орел «Склонность к отклоняющему поведению»);
- ✓ Опросник суицидального риска Т.Н. Разуваевой).



МАТЕРИАЛЫ И МЕТОДЫ ИССЛЕДОВАНИЯ

В исследовании приняли добровольное информированное участие 444 респондента.

Материалы исследования: методика склонности к 13 видам зависимости Г.В. Лозовой, оценивалась при помощи методов статистической обработки данных «Критерия корреляции» К. Пирсона.



Тест на зависимость Г.В. Лозовой СтГМУ

Уважаемые обучающиеся! Мы проводим исследование с целью изучения социального самочувствия и здоровья подростков и молодежи!

Внимательно прочитайте каждый вопрос, а затем выберите утверждение от 1-5.

Обратите внимание, что некоторые ответы написаны в обратном порядке! (от Нет до Да)

Обращаем Ваше внимание, что Ваши данные останутся конфиденциальными и не будут использованы для каких-либо других целей, кроме как для данного опроса.

Большое спасибо за участие!

Инструкция к тесту

Я, нижеподписавшийся

(указать в строке ФИО, группа, факультет) не возражаю участвовать в социально-психологическом исследовании, и заполнить соответствующую анкету

Свое решение на прохождение психологического опроса принимаю добровольно, без принуждения и без давления с чьей-либо стороны.

Заполните форму регистрации

ФИО, группа, факультет

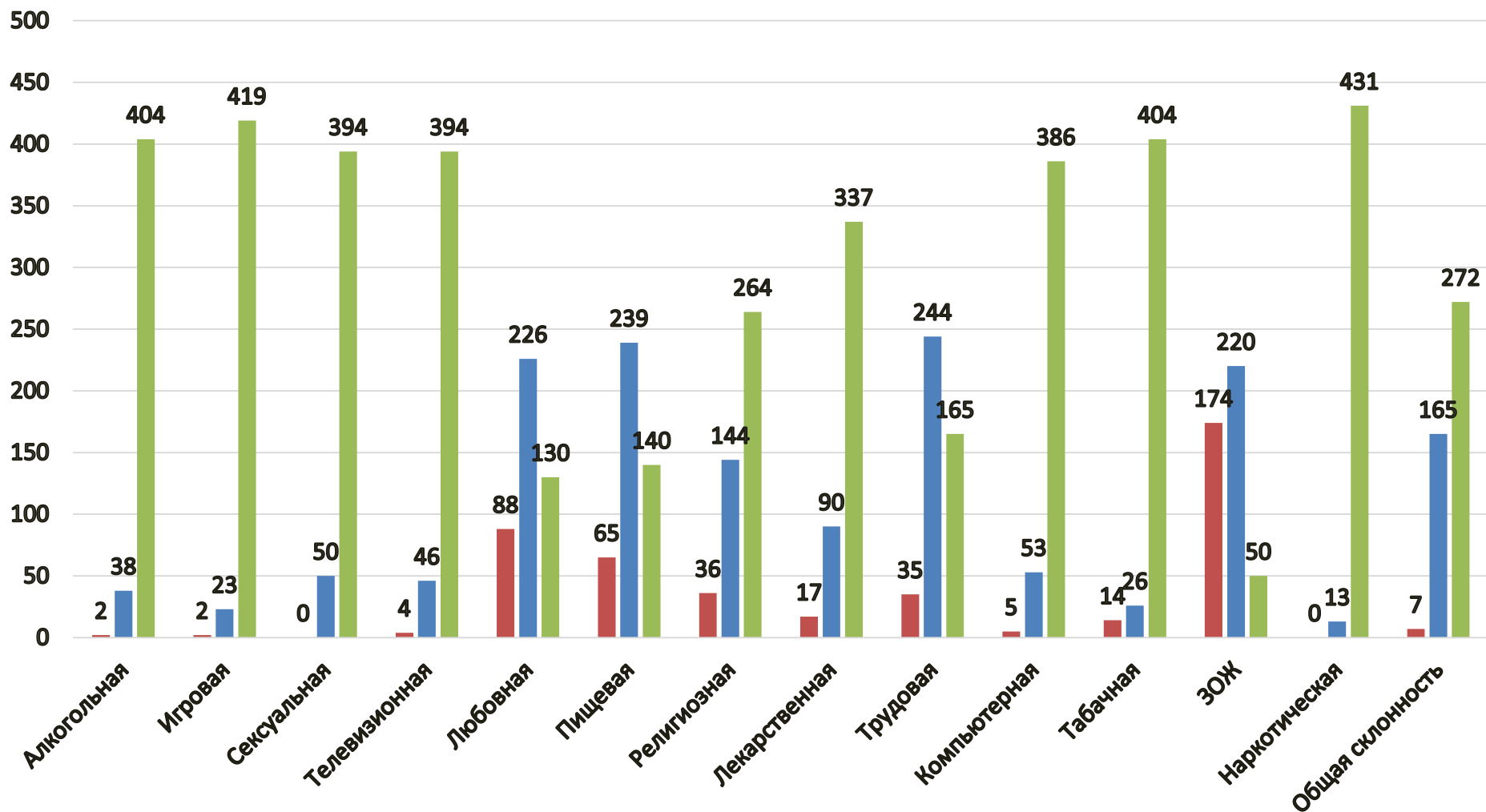
Количество вопросов в тесте: 70

Далее



РЕЗУЛЬТАТЫ ИССЛЕДОВАНИЯ СКЛОННОСТИ СТУДЕНТОВ К АДДИКТИВНОМУ ПОВЕДЕНИЮ

■ Высокий ■ Средний ■ Низкий



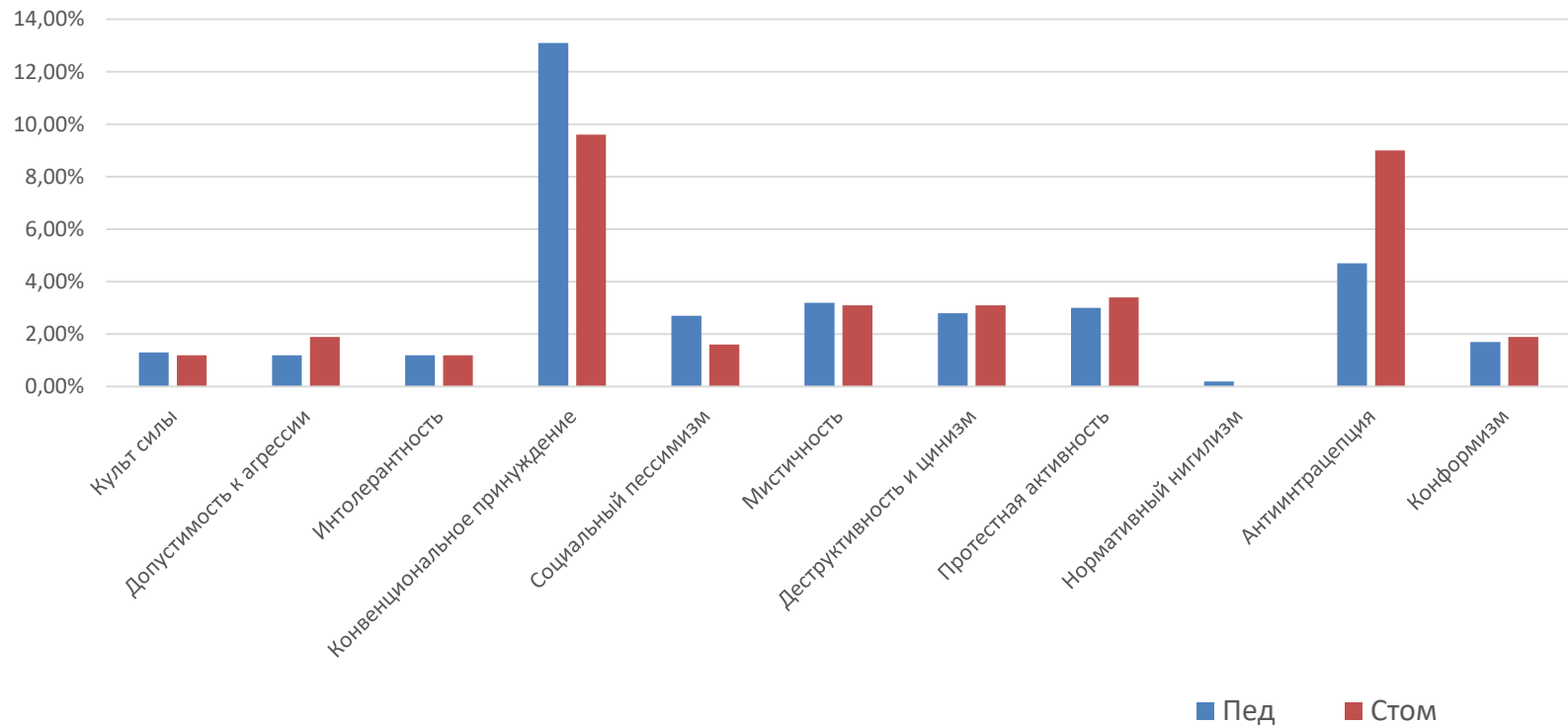
ВЫВОДЫ И РЕЗУЛЬТАТЫ ИССЛЕДОВАНИЯ

- ✓ Риск наркотической зависимости (0%)
- ✓ Риск алкогольной зависимости (8,56%)
- ✓ Подверженность здоровому образу жизни (59,4%)
- ✓ Телевизионная зависимость (1,2%)
- ✓ Игровая зависимость (0,45%)
- ✓ Табачная зависимость (2,7%)
- ✓ Лекарственная зависимость (3,83%)

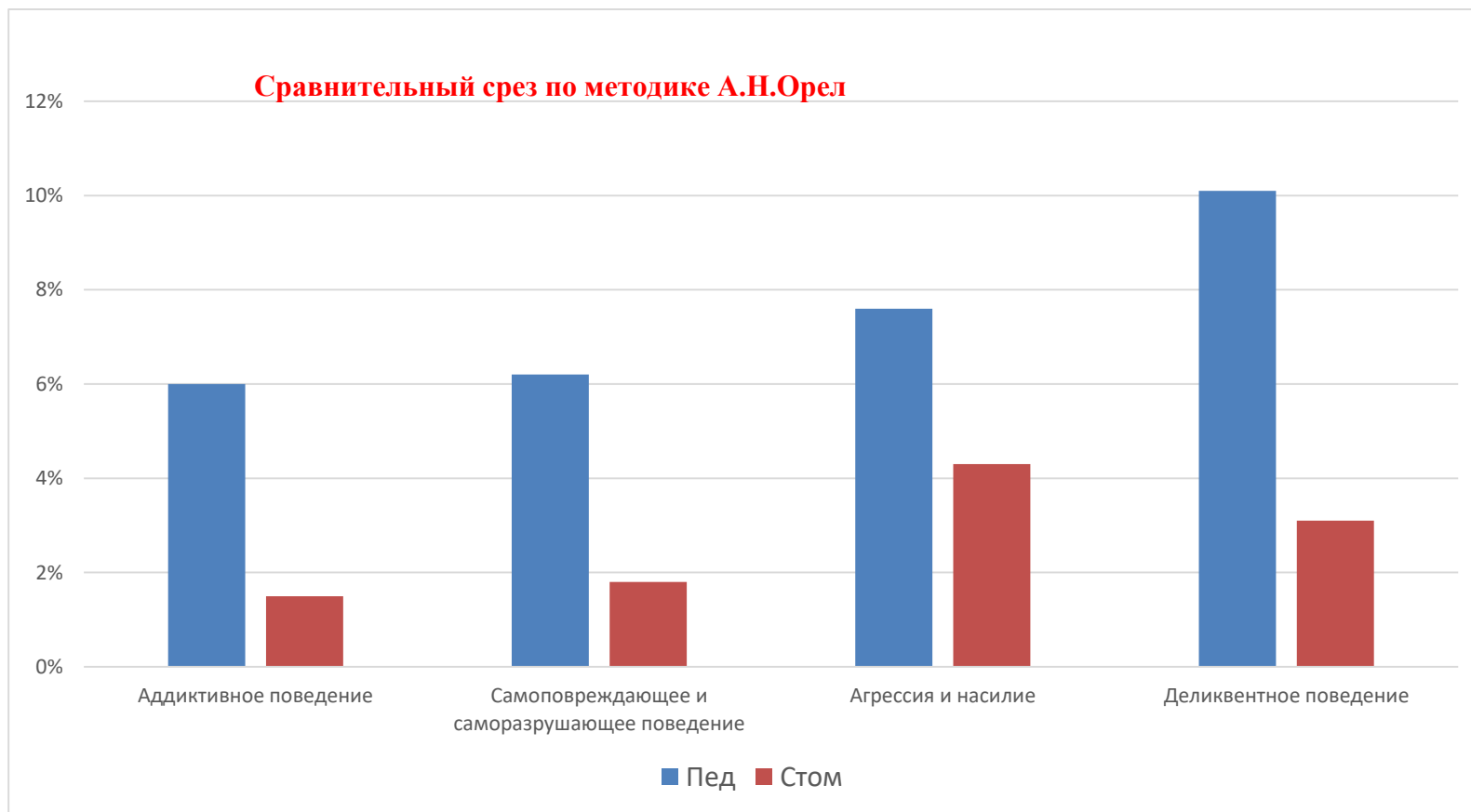


Сравнительный срез между факультетами по методике диспозиций насильственного экстремизма

Сравнительный срез по методике
Давыдова Д.Г., Хломова К.Д.



Результаты сравнительного среза между факультетами по методике «Склонность к отклоняющему поведению»



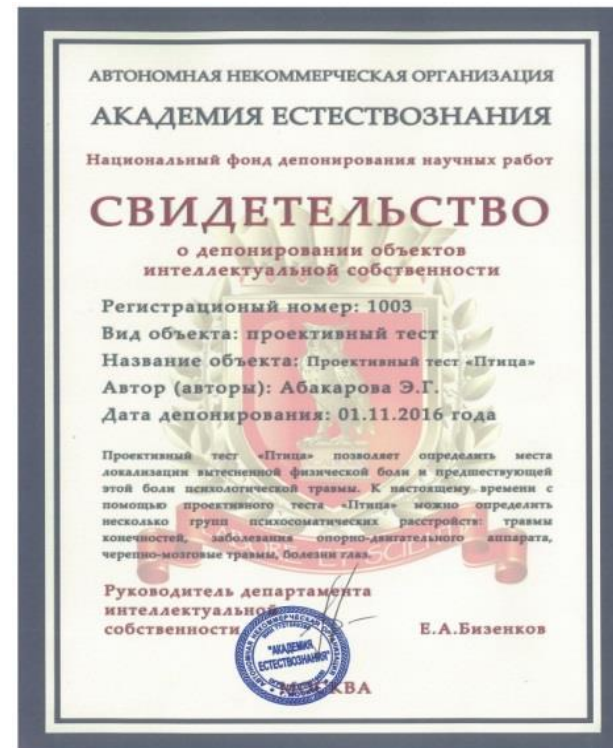
ДИАГНОСТИЧЕСКАЯ БАЗА ЦПС

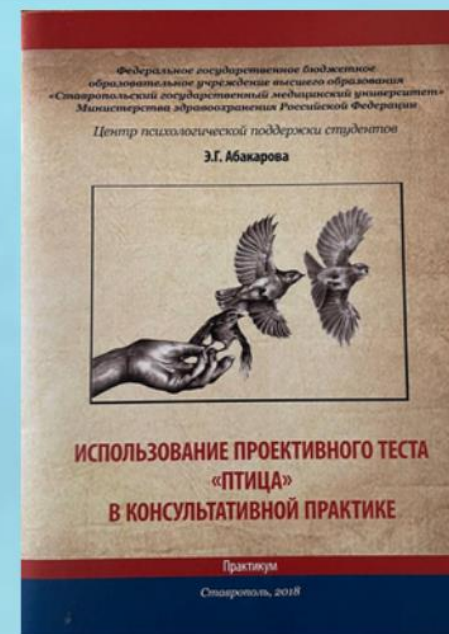
Апробированный инструментарий:

- ✓ опросники направленные на раннюю диагностику склонности к экстремистскому, агрессивному и рискованному поведению;
- ✓ анализ продуктов деятельности: графологический анализ письма, авторская проективная методика «Птица».



ПРОЕКТИВНАЯ ДИАГНОСТИЧЕСКАЯ МЕТОДИКА «ПТИЦА» (правообладатель: Э.Г. Абакарова)





Международная выставка форум «Россия» ВДНХ г. Москва, декабрь 2023 года



Фрагмент текста представленного к анализу

др. мне 19, а уже студент
когда мне будет 20, я забыву весь Мед.

СТАВРОПОЛЬСКИЙ ГОСУДАРСТВЕННЫЙ



МЕДИЦИНСКИЙ УНИВЕРСИТЕТ

Протокол графологического анализа по результатам представленного текста от 28.11.2019.

Общий анализ текста: почерк принадлежит юноше 18-19 лет, тип личности аффективно-лабильный, телосложение астеническое, рост средний 160-165 см.

Аффективно-лабильным личностям характерна смена полюсов настроения или поведения, не обязательно возникающая при внешних раздражителях. У данного типа личности, часто встречаются вспышки возбудимости, при этом индивид не проявляет адресной агрессии по отношению к окружающим.

Обычно у них искажена самооценка, они с трудом могут понять, как к ним относятся окружающие, из-за чего эффективное взаимодействие с социумом затрудняется.

Данный вывод основан на анализе письменного ряда (см.далее).



Слово «Мед» написано достаточно мелко, сжато, неуверенно, но с нажимом – возможно индивид пытался поступить в Вуз, либо является студентом исключённым из университета, либо не является студентом мед.университета (студенты медики, скорее напишут: «Я захвачу весь вуз», но не «Весь Мед»; наш «Закон», но не «Ваш закон»).

Буква «Р» - является сигналом нападения или угрозы, или признаком агрессивно-бойцовских качеств. Так как, в представленном тексте полностью отсутствует буква «Р», мы проанализировали написание схожих с «Р» букв, таких как: «У, Д» в написание слов «Будет; когда; студент».

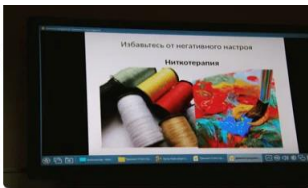
Из заключения психолога ЦППС.



22 НОЯБРЯ ВСЕРОССИЙСКИЙ ДЕНЬ ПСИХОЛОГА

14-22 ноября 2023 года были проведены психологические тренинги, игры, мастер – классы.







21:24

TELEGRAM



470

Акция «Задай вопрос псих...

89 подписчиков



8 ноября

Канал создан

Вы подписались на канал

27 ноября

Акция «Задай вопрос психологу»

Уважаемые участники, благодарим вас за проявленную активность в акции «Задай вопрос психологу»!

Основная категория вопросов, касалась проблем адаптации к обучению в вузе, страхов в профессиональном становлении, неуверенности и тревожности, некоторых аспектов личной жизни и др.



21:34 TELEGRAM

465 Акция «Задай вопрос псих...»
89 подписчиков

1 декабря

Акция «Задай вопрос психологу»
Уважаемые студенты 🦅
Хотим поделиться с Вами
фотографиями, в которых удалось
запечатлеть интересные моменты и
живые эмоции в ходе тренингов 🥰

📅 20.11.2023

https://disk.yandex.ru/d/1GvJF_t4uU4q_Q

<https://drive.google.com/drive/folders/18DvZVzqt1yr1JzvAcU9NNnz8mYzmqhhU?usp=sharing>

📅 21.11.2023

<https://drive.google.com/drive/folders/1NLCUonV87IbJDbAvHMYsmORS5szmYnbY?usp=sharing>

📅 22.11.2023

<https://drive.google.com/drive/folders/1M-1n4Cn0M1e1u1x6d3QA-L>

21:24 TELEGRAM

470 Акция «Задай вопрос псих...»
89 подписчиков

возможную свою судьбу! 🥰
Абакарова Э.Г.

🍊 3 🥰 2 89 17:18

👍 12 🙏 4 ❤️ 1 🥰 1 89 17:21

0:15 ⏪

❤️ 8 👍 1 104 17:22

21:23 TELEGRAM

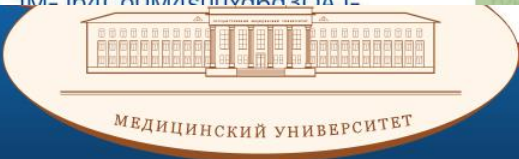
470 Акция «Задай вопрос псих...»
89 подписчиков

👍 5 👍 1 🦅 1 115 17:22

Специалисты ЦППС СтГМУ
выражают искреннюю
благодарность за тёплые пожелания
в наш адрес и за проявленный
интерес к рубрике. Планируем
ежегодное проведение подобных
мероприятий.

👍 6 ❤️ 4 🦅 2 126 17:23

1 декабря



*Приглашаем Вас принять участие во
Всероссийской научно-практической конференции
с международным участием «Традиционная семья
– основа российской государственности»*

Дата проведения: 18 ноября 2024 года

Место проведения: г. Ставрополь, ул. Мира, 310

*Категории участников: студенты, молодые ученые,
преподаватели и сотрудники образовательных и
научных организаций России и зарубежья,
представители органов государственной власти и
общественных объединений.*



*Мир, вероятно, спасти уже не удастся, но
отдельного человека всегда можно.*

И. Бродский

Благодарю за внимание!

Контактная информация:

Абакарова Эмма Гаджиевна

e-mail: amina.ab@mail.ru

мобильный телефон: 8(909)-752-99-99

