

ДАЛЬНЕВОСТОЧНЫЙ  
ГОСУДАРСТВЕННЫЙ  
УНИВЕРСИТЕТ  
ПУТЕЙ СООБЩЕНИЯ



# КРУГЛЫЙ СТОЛ

## «Психологическая безопасность образовательной среды вуза»

3 октября 2024 года

## ПРОГРАММА

- ▶ ***Организация безопасной среды вуза: межструктурное взаимодействие.***
- ▶ ***Социально-психологическое тестирование как инструмент выявления рисков в образовательной среде.***
- ▶ ***Программа психолого-педагогического сопровождения развития безопасности личности в процессе профессиональной подготовки в вузе.***



***1 Организация  
безопасной среды  
вуза: межструктурное  
взаимодействие.***



## ВИДЫ ВЗАИМОДЕЙСТВИЯ

- ▶ **Незамедлительное реагирование** (кризисное реагирование).
- ▶ **Совместное участие** (проведение семинаров, мастер-классов, конференций).
- ▶ **Привлечение специалистов** (создание междисциплинарной команды).
- ▶ **Информационный обмен.**



	<b>Алгоритм 1</b>	<b>Алгоритм 2</b>	<b>Алгоритм 3</b>
<b>Признаки поведения</b>	Состояние обморока, потери сознания. Эпилептические судороги, нарушение дыхания и невнятная речь при закрытых глазах.	Прямые угрозы о нанесении телесных повреждений, использование колющих, режущих предметов, агрессия.	Резкий подъём настроения, расторможенность в поведении, легкомыслие, беспричинный смех, разговор вслух с самим собой, защита от кажущейся угрозы.
<b>Предпринимаемые действия</b>	<ul style="list-style-type: none"> <li>• Вызвать по телефону скорую помощь, дословно называя конкретные симптомы и признаки поведения обучающегося;</li> <li>• Информировать службу охраны университета (пост корпуса) о вызове скорой помощи, пригласить охранника для выполнения совместных действий по алгоритму:</li> </ul> <ol style="list-style-type: none"> <li>1. Необходимо предупредить студентов о запрете съемки и выкладывание в социальные сети и мессенджеры постов и видео о произошедшем (для того, чтобы дать возможность работать специальным службам и избежать паники);</li> <li>2. Информировать директора института/ заместителя директора по ВР (в течение 15 минут);</li> <li>3. Информировать проректора по воспитательной работе и связям с общественностью (в течение 15 минут);</li> <li>4. Предоставить в дирекцию института рапорт о произошедшем на имя директора института (в течение суток).</li> </ol>	<ul style="list-style-type: none"> <li>• Вызвать по телефону экстренную службу, дословно называя конкретные симптомы и признаки поведения обучающегося;</li> <li>• Информировать службу охраны университета (пост корпуса) о вызове экстренной службы, пригласить охранника для выполнения совместных действий по алгоритму:</li> </ul> <ol style="list-style-type: none"> <li>1. Необходимо предупредить студентов о запрете съемки и выкладывание в социальные сети и мессенджеры постов и видео о произошедшем (для того, чтобы дать возможность работать специальным службам и избежать паники);</li> <li>2. Совместно с охраной университета вывести студентов, находящихся в данный момент в аудитории в безопасное место;</li> <li>3. После эвакуации студентов, покинуть аудиторию, оставив службу охраны блокировать выход из аудитории, далее действовать по алгоритму.</li> <li>4. Информировать директора института/ заместителя директора по ВР (в течение 15 минут);</li> </ol> <ol style="list-style-type: none"> <li>1. Информировать проректора по воспитательной работе и связям с общественностью (в течение 15 минут);</li> <li>2. Предоставить в дирекцию института рапорт о произошедшем на имя директора института (в течение суток);</li> </ol>	

## **АЛГОРИТМ ДЕЙСТВИЯ ПРИ ЭМОЦИОНАЛЬНЫХ НАРУШЕНИЯХ ПОВЕДЕНИЯ ОБУЧАЮЩИХСЯ**

Если в поведении обучающегося отмечаются кратковременные перепады настроения, тревога, гнев, страх, двигательная и речевая активность (не более 5-7 минут), **необходимо сделать следующее:**

1. Продолжать общаться доброжелательно без повышения голоса;
2. Употреблять четкие, короткие фразы с утвердительной интонацией (3-4 слова);
3. Избегать в своей речи употребления частицы «не» и отрицания;
4. Поддерживать короткий зрительный контакт (не более 5 секунд);
5. Информировать директора института/ заместителя директора по ВР (в течение 1 часа);
6. Предоставить в дирекцию института рапорт о произошедшем на имя директора института (в течение суток).

**ВАЖНО – НЕ ИГНОРИРОВАТЬ ОБУЧАЮЩЕГОСЯ!**



**ОКАЗАНИЕ ПЕРВОЙ  
ПСИХОЛОГИЧЕСКОЙ  
ПОМОЩИ  
ПРИ ОСТРЫХ РЕАКЦИЯХ  
НА СТРЕСС**

МЕТОДИЧЕСКИЕ РЕКОМЕНДАЦИИ



**ПРОФИЛАКТИКА  
СУИЦИДАЛЬНОГО ПОВЕДЕНИЯ  
ОБУЧАЮЩИХСЯ**

*Методические рекомендации*



## **МЕЖВЕДОМСТВЕННОЕ ВЗАИМОДЕЙСТВИЕ**

### *Государственные организации*

**Законодательная Дума Хабаровского края  
МЧС России по Хабаровскому краю  
Филиал ОАО «Российские железные дороги»**

### *Медицинские организации*

**АНО «Центр общественного здоровья и медицинской профилактики»  
КГБОУ ДПО «Институт повышения квалификации специалистов здравоохранения»**

### *Образовательные организации*

**ФГБОУ ВО «Тихоокеанский государственный университет»  
ФГБОУ ВО «Дальневосточный государственный медицинский университет»  
КГАНОУ «Хабаровский центр развития психологии и детства "Псилогия"»**

***2 Социально-  
психологическое  
тестирование как  
инструмент выявления  
рисков в образовательной  
среде.***



## СОЦИАЛЬНО-ПСИХОЛОГИЧЕСКОЕ ТЕСТИРОВАНИЕ - I НА РАННЕЕ ВЫЯВЛЕНИЕ НЕМЕДИЦИНСКОГО ПОТРЕБЛЕНИЯ НАРКОТИЧЕСКИХ СРЕДСТВ И ПСИХОТРОПНЫХ ВЕЩЕСТВ

Проводится на основании распоряжения Министерства образования и науки Хабаровского края от 26 июля 2022 г. №918 «О ежегодном проведении социально-психологического тестирования лиц, обучающихся в образовательных организациях Хабаровского края».

### Цели тестирования:

- выявление латентной и явной рискогенности социально-психологических условий, формирующих психологическую готовность к аддиктивному (зависимому) поведению;
- оценка вероятности вовлечения в аддиктивное поведение на основе соотношения факторов риска и факторов защиты, воздействующих на обследуемых;
- выявление повышенной и незначительной вероятности вовлечения в зависимое поведение;
- активизация межведомственной работы, направленной на формирование здорового образа жизни и профилактику социальных зависимостей в образовательных организациях.

# СОЦИАЛЬНО-ПСИХОЛОГИЧЕСКОЕ ТЕСТИРОВАНИЕ - I НА ГОТОВНОСТЬ ОБУЧЕНИЯ В ВУЗЕ

Проводится на основании приказа ФГБОУ ВО «Дальневосточного государственного университета путей сообщения» «О проведении социально-психологического тестирования среди студентов 1-го курса всех направлений подготовки и переведенных из других учебных заведений».

**Социально-психологическое тестирование** направлено для измерения степени выраженности дезадаптации у студентов-первокурсников, развития их коммуникативного самоконтроля и готовности к обучению в вузе.



# Алгоритм проведения тестирования

## Подготовительный этап

- ▶ Семинар-совещание с заместителями директоров по ВР в институтах, с директорами и заместителями директоров по ВР филиалов и ХТЖТ.
- ▶ Составление расписания тестирования с указанием номера группы, пары, аудитории проведения.
- ▶ Проверка активности ссылок, подготовка информационных согласий для тестирования.
- ▶ Выпуск приказа ректора по учреждению.



## Этап проведения социально-психологического тестирования

Форма проведения – online, платформа - [www.onlinetestpad.com](http://www.onlinetestpad.com).

Для реализации поставленной задачи была выбрана методика:

- ▶ Опросник для выявления готовности школьников к выбору профессии (В.Б.Успенский).
- ▶ Методика диагностики оценки самоконтроля в общении (М. Снайдера).
- ▶ Тест СДП – склонности к девиантному поведению (Э.В. Леус, САФУ им. М.В. Ломоносова; А.Г. Соловьев, СГМУ, г. Архангельск).
- ▶ Методика диагностики социально-психологической адаптации, СПА (К. Роджерс, Р. Даймонд, в адаптации А.К. Осницкого).

## **Этап проведения тестирования**

- ▶ Проведение мотивационной беседы.
- ▶ Проведение тестирования.
- ▶ Наблюдение за студентами в ходе тестирования.
- ▶ Подведение итогов тестирования в группах.

## **Заключительный этап**

- Составление отчета по тестированию
- Доклад на совете по ВР вуза.

# СОЦИАЛЬНО-ПСИХОЛОГИЧЕСКОЕ ТЕСТИРОВАНИЕ - II НА ГОТОВНОСТЬ ОБУЧЕНИЯ В ВУЗЕ

## **ШКАЛА I – Социально-обусловленное поведение**

– определяет ориентацию студента на группирование или индивидуализацию. В первом случае можно судить об успешной адаптации.

## **ШКАЛА II – Делинквентное поведение**

– определяет поведение антисоциальное, противоречащее правовым нормам и социальному порядку.

## **ШКАЛА III – Зависимое поведение**

– определяет возможность употребления различных веществ, изменяющих психическое состояние, и формирующуюся зависимость от них.

## **ШКАЛА IV – Агрессивное поведение**

– определяет выраженность вербальной и невербальной агрессии студента, враждебность, негативизм, мстительность.



# **СОЦИАЛЬНО-ПСИХОЛОГИЧЕСКОЕ ТЕСТИРОВАНИЕ - III НА ГОТОВНОСТЬ ОБУЧЕНИЯ В ВУЗЕ**

## **ШКАЛА V – Аутоагрессивное поведение**

– определяет стремление студента причинить себе боль и/или физический вред в целях уменьшения невыносимых эмоций.

## **ШКАЛА VI – Коммуникативный контроль**

– определяет устойчивость поведения в общении с другими людьми, адекватность эмоциональных проявлений и гибкость при изменении социальной ситуации.

## **ШКАЛА VII – Искренность**

– определяет стремление студента скрыть свои индивидуальные особенности или приукрасить их с целью получения выгоды, либо демонстрации своего внутреннего состояния.

## **ШКАЛА VIII – Адаптация**

– определяет реализацию способностей студента, продуктивность деятельности и удовлетворение своих социальных потребностей.

## **ШКАЛА IX – Самопринятие**

– определяет удовлетворённость студента своими личностными чертами и особенностями.

## **СОЦИАЛЬНО-ПСИХОЛОГИЧЕСКОЕ ТЕСТИРОВАНИЕ - IV НА ГОТОВНОСТЬ ОБУЧЕНИЯ В ВУЗЕ**

### **ШКАЛА X – Принятие других**

– определяет развитость психической защищенности студента в общении, взаимодействии, совместной деятельности.

### **ШКАЛА XI – Эмоциональный комфорт**

– определяет состояние личности: выраженность тревоги, страха, беспокойства или довольство собой, уверенность.

### **ШКАЛА XII – Интернальность**

– определяет выраженность интернальности (влияния личности на окружающие события) или экстернальности (влияния окружающих событий на личность).

### **ШКАЛА XIII – Стремление к доминированию**

– определяет доминирование личности, стремление к главенствующему положению или ведомость, зависимость от других или общего мнения.

### **ШКАЛА XIV Эскапизм (уход от проблем)**

– определяет стремление личности уйти от реального мира в мир иллюзий вследствие непрекращающегося стресса, вызванного кризисными ситуациями, тяжелой работой, психологическими травмами.



# Тестирование иностранных студентов

## Используемые методики

### 1. Тест Люшера

Позволяет измерить психофизиологическое состояние человека, его стрессоустойчивость, активность и коммуникативные способности.

### 2. «Я в прошлом, настоящем, будущем».

Выявление внутреннего благополучия, представлений о себе во временной перспективе, самоотношения, самооценности, наличия трудностей в контактах с окружающими, внутреннего равновесия, комфорта или наличия тревожности.

### 3. «Психогеометрический тест» ( автор Сьюзан Деллингер)

Позволяет определить форму или **тип личности**, дать подробную характеристику личных качеств и особенностей поведения.

ФЕДЕРАЛЬНОЕ ГОСУДАРСТВЕННОЕ БЮДЖЕТНОЕ ОБРАЗОВАТЕЛЬНОЕ  
УЧРЕЖДЕНИЕ  
ВЫСШЕГО ОБРАЗОВАНИЯ  
«ДАЛЬНЕВОСТОЧНЫЙ ГОСУДАРСТВЕННЫЙ УНИВЕРСИТЕТ ПУТЕЙ  
СООБЩЕНИЯ»



**ОТЧЕТ**  
о проведенном психологическом тестировании среди учащихся  
Лицея ДВГУПС

Подготовили:  
педагоги-психологи  
Хххххх Х.Х.  
Хххххх Х.Х.

Хабаровск  
2023

Психологическое тестирование проводится в период с 03.10.2023 по 24.11.2023 в соответствии с приказом.

Форма проведения – online-тестирование на платформе [www.onlinetestpad.com](http://www.onlinetestpad.com).

Для реализации поставленной задачи были выбраны методики:

1. Опросник для выявления готовности школьников к выбору профессии (В.Б. Успенский).
2. Методика диагностики оценки самоконтроля в общении (М. Снайдера).
3. Тест СДП – склонности к девиантному поведению (Э.В. Леус, САФУ им. М.В. Ломоносова; А.Г. Соловьев, СГМУ, г. Архангельск).
4. Методика диагностики социально-психологической адаптации, СПА (К. Роджерс, Р. Лаймонд, в адаптации А.К. Оснишкого).

Лицей ДВГУПС		
№	Наименование группы	Количество прошедших тестирование / (общее количество студентов в группе)
1	801 группа	26 / 26
2	802 группа	25 / 25
	Всего:	51 / 51

**Результаты психологического тестирования**

ШКАЛА ИСКРЕННОСТИ	
ФИО	Группа
<i>Низкие значения по шкале:</i>	
<u>Хххххх Ххххх Хххххххх</u>	802
<u>Ххххххххххх Хххххх Хххххххххххххх</u>	802
<u>Ххххххх Ххххххххх Ххххххххх</u>	802
<u>Ххххххххххх Хххх Ххххххх</u>	802

Шкала определяет стремление личности скрыть свои индивидуальные особенности или приукрасить их с целью получения выгоды. Иной причиной неискренности личности выступает демонстрация своего внутреннего состояния, потребность в привлечении внимания к определённой проблеме.

ШКАЛА СОЦИАЛЬНО-ОБУСЛОВЛЕННОГО ПОВЕДЕНИЯ	
ФИО	Группа
<i>Низкие значения по шкале:</i>	
<u>Ххххххххх Хххххххх Ххххххххх</u>	801
<u>Хххххххх Хххххххх Хххххххххххххх</u>	801

Низкие значения могут говорить о неадаптированности и даже изоляции от групп сверстников, замкнутости, скрытности.

ШКАЛА СКЛОННОСТИ К АДДИКТИВНОМУ ПОВЕДЕНИЮ	
ФИО	Группа
<i>Высокие значения по шкале:</i>	
<u>Ххххххххххххх Ххх Хххххххххххх</u>	801

Тенденция к формированию модели зависимого поведения, которое может проявляться в злоупотреблении различными веществами, изменяющими психическое состояние, включая алкоголь и курение табака.



***3 Программа психолого-педагогического сопровождения развития безопасности личности в процессе профессиональной подготовки в вузе***

# ПРОГРАММА ПСИХОЛОГО-ПЕДАГОГИЧЕСКОГО - I СОПРОВОЖДЕНИЯ ОБУЧАЮЩИХСЯ

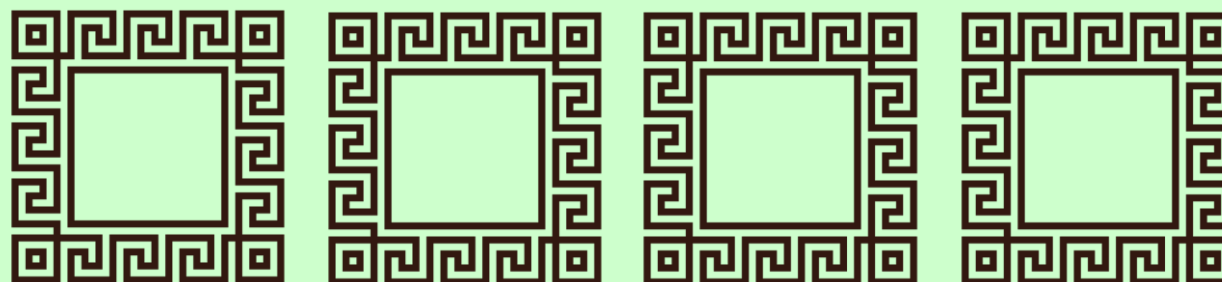
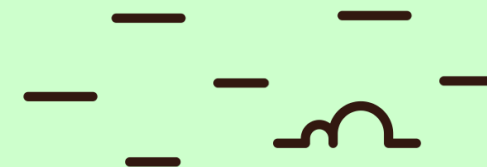
## Основные разделы программы:

1. Психологическая адаптация к учебному учреждению.
2. Мотивация к обучению.
3. Развитие коммуникативных навыков.
4. Преодоление тревожности, эмоциональной напряженности, работа с самооценкой.
5. Развитие навыков стрессоустойчивости.
6. Развитие лидерских качеств.
7. Психологическая готовность к профессиональной деятельности
8. Развитие психического здоровья.

# ПРОГРАММА ПСИХОЛОГО-ПЕДАГОГИЧЕСКОГО - II СОПРОВОЖДЕНИЯ ОБУЧАЮЩИХСЯ

## Основные разделы программы:

1. Профилактика нарушений значимых социальных отношений.
2. Психологическое сопровождение иностранных студентов.
3. Психологическая работа со студентами с инвалидностью и ОВЗ.
4. Формирование ответственного родительства.
5. Развитие инновационного мышления.





## Программы повышения квалификации

- **Организация работы по профилактике аддиктивного поведения**
- **Организация психолого-педагогического сопровождения обучающихся в экстремальных ситуациях.**
- **Актуальные вопросы психиатрии и наркологии в практике работы педагога**
- ***Психологическая безопасность специалиста в образовательном пространстве вуза***
- ***Педагогика высшей школы (профпереподготовка).***



## Организация психолого-педагогического сопровождения обучающихся в экстремальных ситуациях

- ▶ Экстремальные условия. Организация деятельности в экстремальных условиях.
- ▶ Эмоциональные состояния и психогенные реакции.
- ▶ Психические расстройства.
- ▶ Наркотики. Что необходимо знать педагогам.
- ▶ Современная личность в цифровом мире.
- ▶ Стресс и его последствия.
- ▶ Кросс-культурная коммуникация: кризисы и конфликты.





Круглый стол «Психологическая безопасность образовательной среды вуза»



**СПАСИБО ЗА ВНИМАНИЕ!**

