



Направление II.

**Методическое обеспечение
исследований в интересах
развития психологического
сопровождения высшего
образования**





1

○

Виды методов, надежность и валидность

⚙️

Методология исследования

Метод

Эксперимент

Тест

Наблюдение

Беседа

Методика

Лабораторный
эксперимент

Бланковый
тест

Включенное
наблюдение

Структурированное
интервью

Основные группы методов

```
graph TD; A[Основные группы методов] --> B[Психологические методы]; A --> C[Психофизиологические методы]; A --> D[Математические методы]; B --> B1[Наблюдение, эксперимент, опрос и др.]; C --> C1[Регистрация ЭЭГ, температуры, и тд. при помощи специальной аппаратуры]; D --> D1[Компьютерные модели, методы стат. обработки];
```

Психологические
методы

Наблюдение,
эксперимент, опрос
и др.

Психофизиологические
методы

Регистрация ЭЭГ,
температуры, и тд.
при помощи
специальной
аппаратуры

Математические
методы

Компьютерные
модели, методы
стат. обработки

Цифровые инструменты

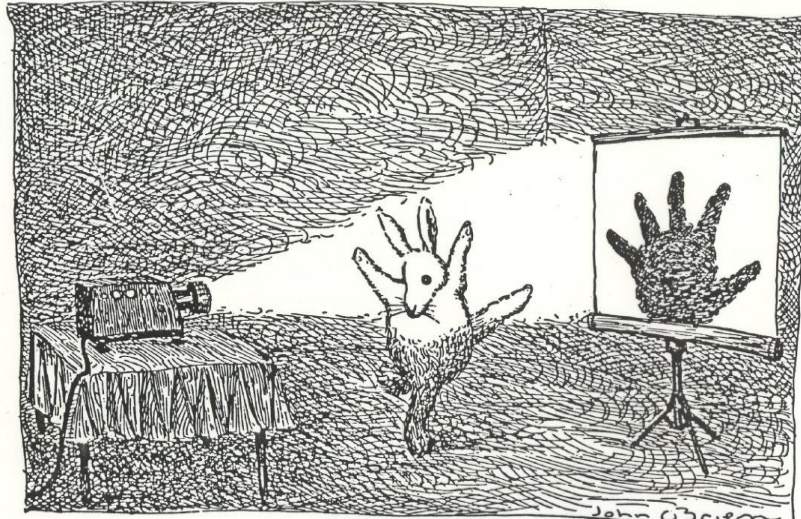
- Упростить взаимодействие между исследователями и участниками исследований
- Интегрирует разные типы диагностики в одной батарее
- Проводить масштабные исследования с учётом имеющихся технических ограничений
- Обеспечить воспроизводимость результатов психологических исследований
- Предоставить исследователям встроенные инструменты для анализа собранных данных
- Последующую интеграцию со сторонними программными решениями



Выбор инструментария: ключевые критерии

Валидность методики

- характеристика того, насколько эмпирические данные и теоретические построения поддерживают адекватность интерпретации результатов измерения (Messick, 1989)
- определяет, насколько тест отражает то, что должен оценивать (А.Майоров)



Выбор инструментария: ключевые критерии

Надёжность методики – это критерий, который говорит о точности психологических измерений, то есть позволяет судить о том, насколько внушают доверие полученные результаты.



Факторы, влияющие на надежность теста

1. Несовершенство диагностических методик (небрежно составлена инструкция, задания по своему характеру разнородны, нечетко сформулированы указания, как методику предъявлять испытуемым, и т. д.)
2. Свойства выборки испытуемых, по результатам тестирования которой он был получен.
3. Трудность теста. Тест, который является слишком трудным или слишком легким для данной выборки испытуемых, ограничивает диапазон возможных оценок испытуемых.
4. Субъективизм при оценке результатов выполнения заданий теста
5. Угадывание (как показывают исследования, угадывание существенно снижает надежность теста, особенно в тех случаях, когда слабые ученики прибегают к догадке при выполнении наиболее трудных заданий теста)
6. Длина теста
7. Условия тестирования (шум, плохое освещение и т.д.)
8. Плохое самочувствие испытуемого и пр.

Выбор инструментария: ключевые критерии

Альфа Кронбаха

Показывает внутреннюю согласованность характеристик, описывающих объект.

Значения:

- > 0.9 очень хорошее
- > 0.8 хорошее
- > 0.7 достаточное
- > 0.6 сомнительное
- > 0.5 плохое

Коэффициент надежности представляет собой коэффициент корреляции, значение которого может варьировать от 0 до 1. Тест с коэффициентом надёжности равным 1, то он не подвержен влиянию внешних переменных. Минимальное значение достаточного коэффициента надежности — 0,7.

Проведение тест-ретеста измеряет корреляцию между баллами от одного применения инструмента к другому, обычно в течение интервала от 2 до 3 недель.

2

Апробированные методики на российской выборке



Постановка проблемы

1

Отсутствие нормированных показателей по тестам

2

Сложность проведения исследований на больших выборках

3

Выбор и доступность апробированных тестов



Тестовая норма – это репрезентативные средние показатели по данному тесту, то есть показатели, которые представляют большую совокупность людей, с которыми можно сравнить показатели конкретного индивида

Психическая устойчивость

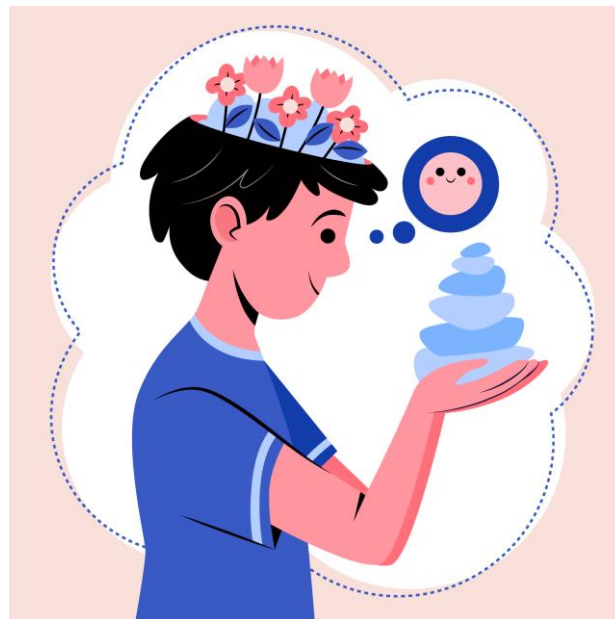
- Психическая устойчивость представляет собой способность к адаптации в условиях изменения окружающей среды, стресса или неопределенности (Kohnen 1996).
- Психическая стойкость также описывается как сходная с концепцией выносливости, личностной предрасположенности, которая является ресурсом сопротивления при столкновении со стрессом (Maddi, 2004).
- Психическая устойчивость напрямую связана с успеваемостью, посещаемостью и поведением на уроке учеников. Ученики, с высокой психической устойчивостью эффективнее могут управлять своей рабочей нагрузкой, имеют высокие навыки планирования (Clough & Strycharczyk, 2012).
- Психическая устойчивость также связана с социальными взаимодействиями среди учеников. Ученики с высоким уровнем психической устойчивости готовы к командной работе, у них высокий уровень эмоционального интеллекта.

Опросник «Психическая устойчивость» - MTQ 10

- Опросник представляет собой короткую версию методики MTQ-48. Оригинальная версия опросника была разработана в 2002 году (Clough, P., Earle, K., & Sewell, D., 2002).

- Версия из 10 вопросов, содержит одну общую шкалу (Dagnall et al., 2019).

- Общий компонент психологической устойчивости отражает индивидуальную жизнестойкость и способность к достижению успеха.

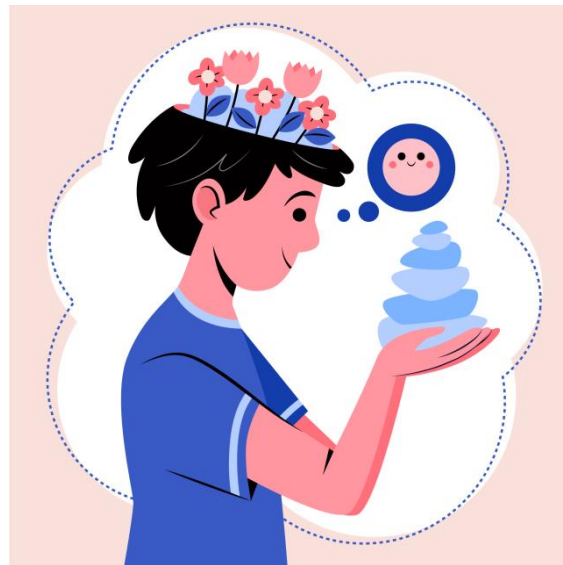


Альфа Кронбаха на выборке подростков 14-17 лет составила 0,73.

Опросник «Психическая устойчивость» - MTQ 10

- Прямые пункты – 1, 4, 5, 8, 9, 10
- Обратные пункты – 2, 3, 6, 7
- Обратные пункты перекодируются: 1=5, 2=4, 4=2, 5=1

Психическая устойчивость оценивается как сумма всех оценок по десяти пунктам / 10.



Шкала воспринимаемого стресса-10

- Стресс - неприятное эмоциональное состояние, характеризующееся сильными негативными переживаниями, физические симптомы и чувство тревоги за будущее (APA, 1994).
- **Воспринимаемый стресс** является результатом оценки человеком стрессора как угрожающего или неопасного, а также оценки собственных способностей справиться с ним.



Шкала воспринимаемого стресса-10

- 4834 подростка в возрасте от 13 до 17 лет.
- Альфа Кронбаха составила 0,82 для воспринимаемого дистресса, 0,77 для воспринимаемой самооэффективности и 0,80 для общего балла PSS.



Marakshina, J., Adamovich, T., Vasin, G., Ismatullina, V., Lobaskova, M., Malykh, A., ... & Malykh, S. (2023). Use of the Perceived Stress Scale in Russian Adolescents: Factor Structure and Psychometric Properties.

Шкала воспринимаемого стресса-10

Шкала “Перенапряжение” позволяет оценить насколько происходящие за последний месяц события в жизни являются стрессовыми.

Шкала “Противодействие стрессу” позволяет оценить собственную неспособность справляться со стрессом.

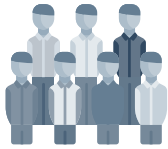
Шкала “Общий уровень воспринимаемого стресса” отражает уровень выраженности дистресса в целом.

Перенапряжение: сумма вопросов 1; 2; 3; 6; 9; 10

Противодействие стрессу: сумма вопросов 4, 5, 7, 8

Общий балл: сумма баллов по обеим субшкалам.

Опросник «Стратегий совладания со стрессом у подростков» (COPE) - 60 вопросов



Ученики 8-11 классов в возрасте 14-17 лет.

3967 школьников (средний возраст =15,3; стандартное отклонение =1,2), 1433 мальчика, 2418 девочек.

Полная версия - Рассказова, Е. И., Гордеева, Т. О., & Осин, Е. Н. (2013). Копинг-стратегии в структуре деятельности и саморегуляции: психометрические характеристики и возможности применения методики COPE. Психология. Журнал высшей школы экономики, 10 (Выборка: 590 студентов и N = 148; N = 149; N = 151)



Marakshina, J., Vasin, G., Ismatullina, V., Malykh, A., Adamovich, T., Lobaskova, M., & Malykh, S. (2023). The brief COPE-A inventory in Russian for adolescents: Validation and evaluation of psychometric properties. *Heliyon*, 9(2).

Краткий COPE

значения альфа Кронбаха находятся в диапазоне от 0,72 до 0,89

29 вопросов





3

Полезные инструментарий:
обработка результатов
исследования

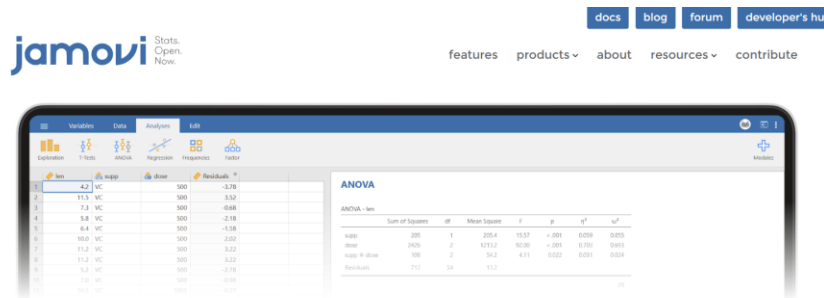


Обработка результатов исследования

Jamovi — это новая статистическая программа «третьего поколения».

Почему Jamovi ?

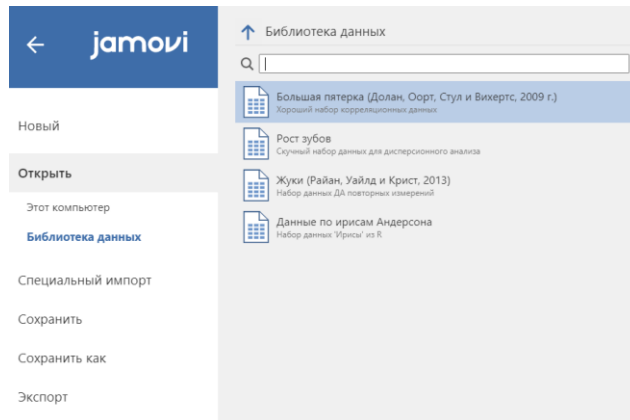
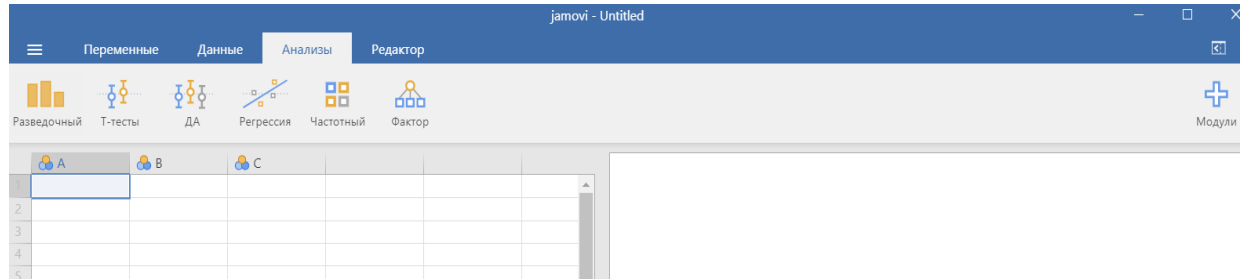
- простота использования(наличие гида по работе, видео материалов);
- является альтернативой дорогостоящим статистическим продуктам, таким как SPSS и SAS;
- бесплатная;
- открытый доступ использования;
- пополнение библиотек;
- поддержка разных языков.



Сайт с которого можно скачать программу
<https://www.jamovi.org/download.html>

Использование Jamovi

Пример окна по типам анализа



Встроенная библиотека с
примерами анализа

Использование Jamovi

Пример проведения анализа- Описательные статистики

jamovi - Большая пятерка (Долан, Оорт, Стул и Вихертс, 2009 г.)

Переменные Данные **Анализы** Редактор

Разведочный T-тесты ДА Регрессия Частотный Фактор Модули

Описательные статистики

Переменные

- Extraversion
- Openness
- Neuroticism
- Agreeableness
- Conscientiousness

Разделить по

Описательные статистики Переменные в столбцах Таблицы частот

Результаты

Описательные статистики

Описательные статистики

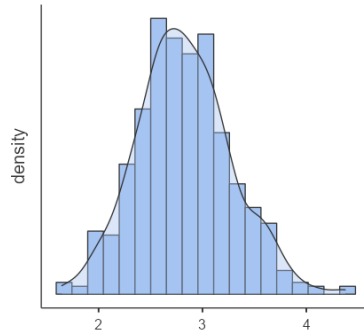
	Neuroticism	Agreeableness	Conscientiousness
N	500	500	500
Пропущено	0	0	0
Среднее	2.83	3.43	3.21
Медиана	2.80	3.45	3.21
Стандартное отклонение	0.453	0.351	0.388
Минимум	1.65	1.94	1.81
Максимум	4.38	4.42	4.42

Использование Jamovi

Построение графиков

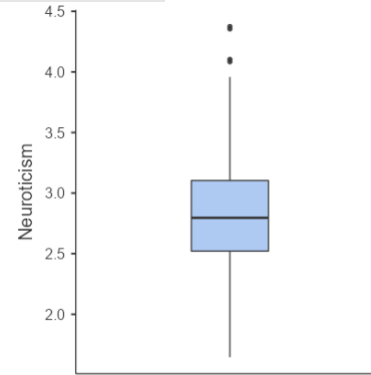
Графики

Neuroticism



Графики

Гистограммы	Коробчатый график	Столбиковые графики
<input checked="" type="checkbox"/> Гистограмма	<input checked="" type="checkbox"/> Коробчатый график	<input type="checkbox"/> Столбиковый график
<input checked="" type="checkbox"/> Плотность распределения	<input type="checkbox"/> Пометить выбросы	
Q-Q Графики	<input type="checkbox"/> Скрипка	
<input type="checkbox"/> Q-Q	<input type="checkbox"/> Данные	
	Разброс ▾	
	<input type="checkbox"/> Среднее	



Использование Jamovi

Удобная выгрузка полученных результатов

The screenshot displays the Jamovi software interface. The main window shows a data table with columns for 'Neuroticism', 'Extravert...', 'Openness', 'Agreeable...', and 'Conscient...'. A context menu is open over the first row, with options: 'Все', 'Копировать', 'Примечание', 'Экспорт', and 'Удалить'. On the right side, the 'Описательные статистики' (Descriptive Statistics) panel is visible, showing a table of statistics for the three variables. Below the table, there is a section for 'Графики' (Charts) with a histogram for 'Neuroticism'.

	Neuroticism	Agreeableness	Conscientiousness
N	500	500	500
Пропущено	0	0	0
Среднее	2.83	3.43	3.21
Медиана	2.80	3.45	3.21
Стандартное отклонение	0.453	0.351	0.388
Минимум	1.65	1.94	1.81
Максимум	4.38	4.42	4.42

Графики

Neuroticism

Использование Jamovi



документы | блог | Форум | центр разработчиков

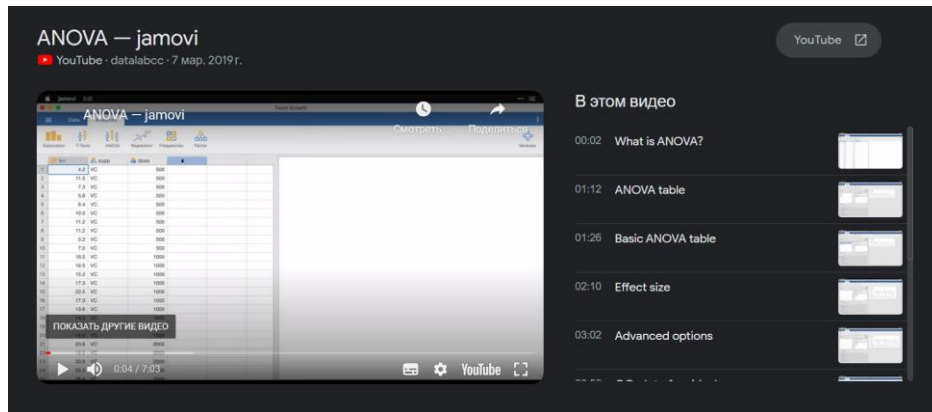
функции | продукты ▾ | о | Ресурсы ▾ | способствовать

ГИД ПОЛЬЗОВАТЕЛЯ

Добро пожаловать в руководство пользователя jamovi. Здесь содержится все, что вам нужно знать о том, как приступить к работе над Джамови. Обратите внимание, что на сайте также доступны видеоуроки datalab.cc и статистика обучения с помощью учебника Jamovi для тех, кто предпочитает эти форматы.

Перейти к...

1. Монтаж
 1. Окна
 2. macOS
 3. iPad
 4. Linux и Chromebook
 1. Текст не отображается на графиках под Linux
 2. Пустой экран при запуске на Chromebook
 5. Облако
2. Начиная
3. Анализы
4. Электронная таблица
 1. Переменные данных
 2. Вычисляемые переменные



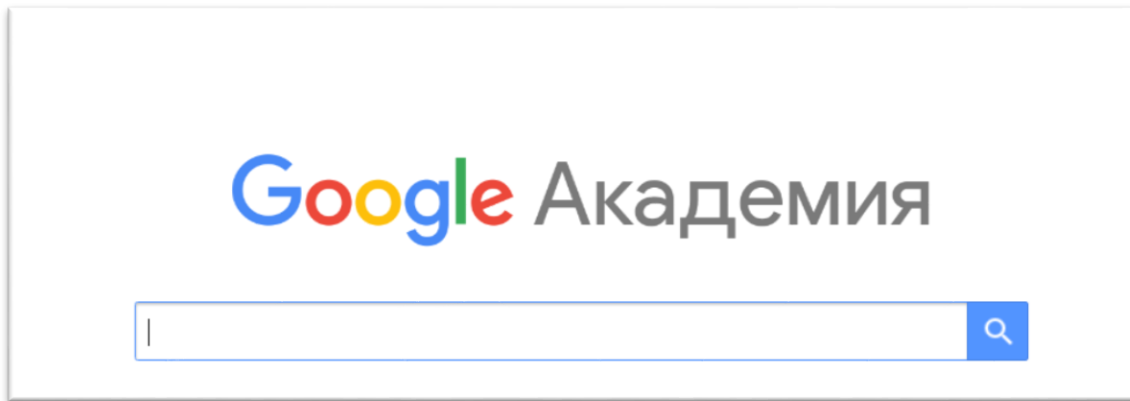


3

○
Полезные инструментарий:
работа со списком
литературы



Работа со списком литературы




Ссылка на работу с google академией <https://scholar.google.ru>

Ссылка на гайд по работе с ресурсом [https://www.binran.ru/resursy/dostup-k-elektronnym-nauchnym-resursam/Google Scholar UserGuide.pdf](https://www.binran.ru/resursy/dostup-k-elektronnym-nauchnym-resursam/Google_Scholar_UserGuide.pdf)

Работа со списком литературы

☰ Google Академия

The brief COPE-A inventory in Russian for adolescents: Validation and evaluation 

Статьи

За все время
С 2023
С 2022
С 2019
Выбрать даты

По релевантности
По дате

Любые статьи
Обзорные статьи


включая патенты
 показать цитаты

[PDF](#) The brief COPE-A inventory in Russian for adolescents: Validation and evaluation of psychometric properties [PDF](#) cell.com Full View

[J. Marakshina](#), [G. Vasin](#), [V. Ismatullina](#), [A. Malykh](#), [T. Adamovich](#), [M. Lobaskova](#), [S. Malykh](#)
Heliyon, 2023 · cell.com

Abstract
In this paper, the results of a psychometric analysis of a Brief Russian-language version of the COPE-A inventory for adolescents are presented. The inventory was designed for identifying coping strategies used in stressful situations and is comprised of 31 items. The study involved 3530 adolescents aged 13 to 17 years old. Using exploratory factor analysis and confirmatory factor analysis, it was shown that the data correspond to the expected six-factor configuration, but the distribution of items by factors differs from the

РАЗВЕРНУТЬ ▾

☆ Сохранить  Цитировать Цитируется: 1 Похожие статьи Все версии статьи (8)

Показан лучший результат поиска по этому запросу. [Все результаты](#)

Пример использования ресурса

Работа со списком литературы

[PDF](#) The brief COPE-A inventory in Russian for adolescents: Validation and evaluation of psychometric properties

[J Marakshina](#), [G Vasin](#), [V Ismatullina](#), [A Malykh](#), [T Adamovich](#), [M Lobaskova](#), [S Malykh](#)
Heliyon, 2023 · cell.com

Abstract

In this paper, the results of a psychometric analysis of a Brief Russian-language version of the COPE-A inventory for adolescents are presented. The inventory was designed for identifying coping strategies used in stressful situations and is comprised of 25 items. The study involved 3530 adolescents aged 13 to 17 years old. Using exploratory factor analysis and confirmatory factor analysis, it was shown that the data supported the expected six-factor configuration, but the distribution of items by factors was not optimal.

РАЗВЕРНУТЬ ▾

☆ Сохранить **🔗 Цитировать** Цитируется: 1 Похожие статьи Все версии



✕ Цитировать

ГОСТ Marakshina J. et al. The brief COPE-A inventory in Russian for adolescents: Validation and evaluation of psychometric properties //Heliyon. – 2023. – Т. 9. – №. 2.

MLA Marakshina, Julia, et al. "The brief COPE-A inventory in Russian for adolescents: Validation and evaluation of psychometric properties." *Heliyon* 9.2 (2023).

APA Marakshina, J., Vasin, G., Ismatullina, V., Malykh, A., Adamovich, T., Lobaskova, M., & Malykh, S. (2023). The brief COPE-A inventory in Russian for adolescents: Validation and evaluation of psychometric properties. *Heliyon*, 9(2).

[BibTeX](#) [EndNote](#) [RefMan](#) [RefWorks](#)



Спасибо за
внимание!